



WATER and  
ENERGY  
for FOOD

برنامج المياه والطاقة من أجل الغذاء: التحدي الكبير من أجل التنمية (WE4F)

الدعوة المفتوحة للابتكار (O-CFI)

منطقة الشرق الأوسط وشمال أفريقيا

نقطة الاتصال الأساسية:

مدير مركز الابتكار الإقليمي لمنطقة الشرق الأوسط وشمال أفريقيا لبرنامج المياه والطاقة من أجل الغذاء (WE4F)  
MENA)

[we4f@berytch.org](mailto:we4f@berytch.org)



Government of the Netherlands



Norad



Sweden  
Sverige



USAID  
FROM THE AMERICAN PEOPLE

## دعوة مفتوحة الى التقدم للحصول على الدعم

الموضوع: دعوة للتقدم للحصول على الدعم في مجال المياه والطاقة من أجل الغذاء

السادة المتقدمون المحتملون:

تدعو الوزارة الفيدرالية الألمانية للتعاون الاقتصادي والتنمية (BMZ) والاتحاد الأوروبي (EU) ووزارة الخارجية في مملكة هولندا والوكالة النرويجية للتعاون الإنمائي (NORAD) والوكالة الأمريكية للتنمية الدولية (USAID) ودولة السويد من خلال الوكالة السويدية للتعاون الإنمائي الدولي (SIDA) المنظمات المؤهلة للاستجابة الى الدعوة المفتوحة "الحصول على الدعم من برنامج المياه والطاقة من أجل الغذاء للابتكارات.

تم تصميم هذه الدعوة المفتوحة للابتكار لمعالجة العقبات التي تحول دون إنتاج المزيد من الغذاء عن طريق الاستخدام الأمثل والمستدام للمياه والطاقة على طول سلسلة القيمة من الزراعة حتى الوصول إلى المستخدمين النهائيين، وللتأثير الإيجابي على الأمن الغذائي، والنوع، والحد من الفقر بطريقة مستدامة بيئياً. ما سبق يصف الغرض من البرنامج وأنواع الأنشطة التي سيمولها؛ متضمناً عملية إعداد وتقديم مذكرة ابداء الاهتمام والمقترحات؛ وملتزماً بإطار المعايير والتقييمات الخاصة بالمشروع.

من المتوقع أن تتراوح الجوائز الفردية بين 25,000 دولار أمريكي و250,000 دولار أمريكي اعتماداً على نوع التمويل المطلوب ومن المتوقع ان يقدم المستحق على الأقل مبلغاً مساوياً للجائزة من تمويله الخاص على ان يكون فترة تنفيذ المشروع للجوائز الفردية بمدته تصل الي عامين؛ وسيتم تحديد فترة الأداء الفعلية لكل جائزة في وقت المنحة.

سيبذل مركز الابتكار الإقليمي للشرق الأوسط وشمال أفريقيا قصارى جهده لتوزيع التمويل على الفائزين في أسرع وقت، ولكن يجب على الفائزين أن يتوقعوا بدء الأنشطة فور توقيع الجائزة، حتى إذا تأخر التمويل بمقدار شهر إلى شهرين. سيتم الاتفاق على وقت صرف المنحة مع الفائزين بناءً على ميزانياتهم.

تتفاوت المنح المقدمة من خلال هذه الدعوة بين كونها مقدمة على شكل منح أو وسائل أخرى مناسبة وذلك اعتماداً على طبيعة المنظمة المقدمة وفقاً لتقدير مركز الابتكار الإقليمي لمنطقة الشرق الأوسط وشمال أفريقيا (وشركائها) "برنامج المياه والطاقة من أجل الغذاء "

يمكن تحميل الملف من خلال [www.we4f.org/apply-mena](http://www.we4f.org/apply-mena) ويمكن تقديم طلبك عن طريق الموقع التالي:

<https://form.jotform.com/231982588045567>

سيقوم مركز الابتكار الاقليمي لمنطقة الشرق الاوسط وشمال افريقيا (MINA RIH) بقبول الطلبات بشكل مستمر و متجدد بدءا من 3 ابريل ومن المقرر ان يتم اجراء مراجعات للطلبات المقدمة كل ثلاث أشهر رهنا بتوافر التمويل. يمكن للمتقدمين تقديم المذكرة من خلال منصة التقديم الالكتروني عن طريق الرابط التالي: <https://form.jotform.com/231982588045567>

يجب على المتقدمين الاحتفاظ بنسخة من مقترحاتهم والوثائق المرفقة التي تم تحميلها.

الأسئلة: يجب على المتقدمين المحتملين الذين لديهم أسئلة تتعلق بمحتويات هذه الدعوة إرسالها كتابيا عبر البريد الالكتروني إلى منصة التقديم الالكترونية [we4f@beryttech.org](mailto:we4f@beryttech.org)

لا يعد التقديم على هذه الدعوة ضمانا لحصول على الدعم بتقديم منح من جانب (WE4F) أو أي من شركائها الممولين ودفع التكاليف المتكبدة في إعداد وتقديم العروض. علاوة على ذلك، يحتفظ مركز الابتكار الإقليمي لمنطقة الشرق الأوسط وشمال أفريقيا (WE4F MENA RIH) بالحق في رفض أي أو كل العروض المستلمة.

وتفضلوا بقبول فائق الاحترام،،

نقولا فرحات

مدير مركز الابتكار الإقليمي لمنطقة الشرق الأوسط وشمال أفريقيا

المياه والطاقة من أجل الغذاء

(WE4F MENA RIH Manager)

[We4f@beryttech.org](mailto:We4f@beryttech.org)

## الملخص التنفيذي

تقدم هذه الوثيقة تفاصيل عملية تقديم الطلبات للحصول على منح برنامج تحدي المياه والطاقة من أجل الغذاء.

ما هو مركز الابتكار الإقليمي لمنطقة الشرق الأوسط وشمال أفريقيا للمياه والطاقة من أجل الغذاء (WE4F)؟ هي مبادرة دولية مشتركة للوزارة الفيدرالية الألمانية للتعاون الاقتصادي والتنمية (BMZ)، وزارة الخارجية الهولندية، الوكالة النرويجية للتعاون الإنمائي (Norad) دولة السويد من خلال الوكالة السويدية للتعاون الإنمائي الدولي (SIDA)، والوكالة الأمريكية للتنمية الدولية (USAID).

تخضع منطقة الشرق الأوسط وشمال أفريقيا للعديد من التحديات بما في ذلك ندرة المياه والتدهور البيئي والبطالة والصراعات وزيادة الهجرة. حيث تعتبر معالجة مشكلة العلاقة بين المياه والطاقة والغذاء أمراً ضرورياً لتحقيق الاستقرار السياسي والاجتماعي، المساواة ومشاركة الجنسين، الأمن الغذائي، والتنمية المستدامة.

على الرغم من صعوبة تحديات المياه والطاقة والغذاء في منطقة الشرق الأوسط وشمال أفريقيا، تقدم هذه التحديات فرصة للمبتكرين المحليين لإيجاد حلول لقضايا المياه والطاقة الأكثر إلحاحاً في إنتاج الغذاء والزراعة.

يقدم مركز الابتكار الإقليمي لمنطقة الشرق الأوسط وشمال أفريقيا (MENA RIH) الدعم للمبتكرين الذين يعملون في هذه المنطقة وينتجون المزيد من الغذاء مع استخدام كميات أقل من المياه والطاقة التي لها تأثير على الأمن الغذائي، المساواة بين الجنسين و الحد من الفقر بطريقة مستدامة بيئياً. بالاشتراك مع المستثمرين والشركاء، يعمل المركز في منطقة الشرق الأوسط وشمال أفريقيا على توسيع نطاق المشاريع في مراحل النمو المتوسطة أو المتقدمة والتي لها تأثير بيئي واجتماعي إيجابي في رابطة المياه والطاقة والغذاء.

لماذا يجب عليك الانضمام إلى برنامج المياه والطاقة من أجل الغذاء (WE4F)؟

هل أنت مبتكر مقيم في منطقة الشرق الأوسط وشمال أفريقيا ولديك حل مؤكد لمعالجة قضايا المياه و/أو الطاقة في إنتاج الغذاء في المناطق الحضرية أو الريفية؟

تم تصميم مركز الابتكار الإقليمي في الشرق الأوسط وشمال أفريقيا للمياه والطاقة من أجل الغذاء (WE4F) لدعم المبتكرين في المنطقة في تنمية وتطوير أعمالهم من خلال معالجة تحدياتهم الداخلية والخارجية الأكثر شيوعاً ومعالجة الأمور المتعلقة بتنمية الأعمال والجوانب التقنية، التأثير البيئي والاجتماعي، والحصول على التمويل. سيتلقى المبتكرون دعماً متخصصاً ومكثفاً من خبراء مركز الابتكار الإقليمي في منطقة الشرق الأوسط وشمال أفريقيا (MENA RIH) لمساعدتهم على النمو بسرعة من خلال:

- تطوير خطة النمو الاستراتيجية الخاصة بهم

- إعادة تصميم نموذج الأعمال لتحقيق النمو
- التغلب على مشاكل التدفقات النقدية
- تعزيز أسس الإدارة المالية
- تحسين عمليات الإنتاج والهيكل التنظيمي
- تلقي أكثر من ٢٠ خدمة أخرى لدعم النمو مثل الاستعداد للتصدير والجوانب الفنية و البيئية و الاجتماعية و الحوكمة

سوف يساعدك مركز الابتكار الإقليمي في منطقة الشرق الأوسط وشمال أفريقيا (MENA RIH) أيضاً في:

- بناء شبكة علاقات عبر منطقة الشرق الأوسط وشمال أفريقيا
- أن تصبح جاهزاً للوصول والحصول على القروض و/ أو تمويل رأس المال
- تطوير الشراكات مع المؤسسات المالية من أجل تمويل المستخدم النهائي
- الوصول للنوع الصحيح من رأس المال المطلوب من خلال أفضل مزيج من القروض و الشراكات
- تلقي منح نقدية بقيمة تصل الى 200,000 ألف دولار أمريكي (علي ان يتم استردادها) للمبتكرين المتميزين والتي ستكون مشروطة بالاستثمارات التي جمعها المبتكرون و الانجازات التي تم تحقيقها. كما سيتم ربط هذه المنح بمعايير تقيس مستوى التأثير والأداء والاستعداد)

فريق الدعم الخاص بنا: يتم تقديم الدعم من قبل مؤسسات رائدة في منطقة الشرق الأوسط وشمال أفريقيا والتي ساعدت بشكل جماعي أكثر من ٣٠٠ شركة في جمع أكثر من ٢٥٠ مليون دولار أمريكي في السنوات الخمس الماضية وحققت أكثر من ٤٠٠ مليون دولار أمريكي من الإيرادات السنوية في عام ٢٠١٩.

**كيف تحصل على شراكة من خلال الدعوة المفتوحة للابتكار في برنامج المياه والطاقة من اجل الغذاء (WE4F)؟**

يوضح ما يلي المراحل الرئيسية لبرنامج الدعوة المفتوحة للابتكار عدد المبتكرين الذين تم اختيارهم للاستفادة ومبلغ المنحة مرهون بتوافر الأموال. يقوم مركز الابتكار الإقليمي لمنطقة الشرق الأوسط وشمال أفريقيا بقبول الطلبات على أساس متجدد بدءاً من 8 أبريل 2023. ومن المقرر إجراء مراجعات للطلبات المقدمة كل ثلاثة أشهر، رهنًا بتوافر الأموال يمكن للمتقدمين تقديم مذكرة ابداء الاهتمام عبر منصة التقديم الإلكتروني. <https://form.jotform.com/231982588045567>

**آلية عمل المشروع:**

**المرحلة 1 - استكشاف الاهتمامات وتقديم مذكرة ابداء الاهتمام :** أطلقت WE4F دعوة مفتوحة متجددة للابتكار لاستكشاف اهتمام الشركات الصغيرة والمتوسطة في العلاقة بين المياه والطاقة والغذاء(WE4F) يرسل المتقدمين لبرنامج WE4F مذكرة الاهتمام الخاصة بهم عبر الرابط التالي <https://form.jotform.com/231982588045567>

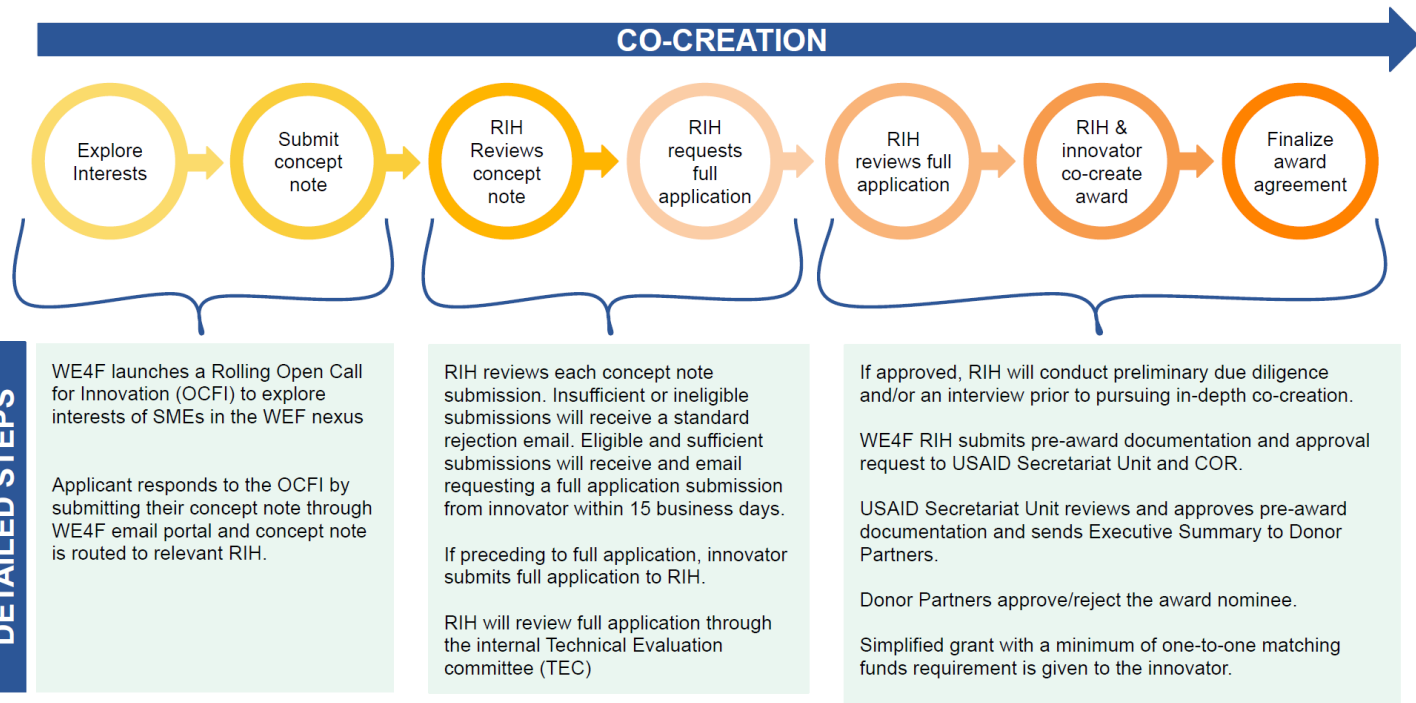
**المرحلة 2 - مراجعة مركز الابتكار الإقليمي لمذكرة ابداء الاهتمام وطلب تقديم الاستثمارات كاملة :** يقوم مركز الابتكار الإقليمي (RIH) بمراجعة كل مذكرة ابداء الاهتمام. حيث ستلقى الطلبات غير الكافية أو غير المؤهلة بريدًا إلكترونيًا بالرفض. ستلقى المذكرات ابداء الاهتمام المؤهلة والكافية رسالة بريد إلكتروني تطلب تقديم طلب كامل من المبتكر في غضون 15 يوم عمل. يتم اعداد الطلب كامل ،

ويقدم المبتكر الطلب الكامل إلى مركز الابتكار الإقليمي RIH. ثم يقوم RIH بمراجعة الطلب كاملاً من خلال لجنة التقييم الفني الداخلية (TEC)

**المرحلة 3 -** يستعرض مركز الابتكار الاقليمي الطلب الكامل، ويقوم بإنشاء جائزة مشتركة مع المبتكر، ويضع الطرفان اللمسات الأخيرة على اتفاقية المنح: في حالة الموافقة عليها، سيجري مركز الابتكار الاقليمي دراسة جدوى أولية و / أو مقابلة قبل المشروع من اجل التعاون المكثف و الإبداع المشترك. تقدم RIH WE4F الوثائق وطلب بالموافقة المسبقة إلى وحدة سكرتارية الوكالة الأمريكية للتنمية الدولية ومجلس النواب. تقوم وحدة الأمانة العامة للوكالة الأمريكية للتنمية الدولية بمراجعة واعتماد وثائق ما قبل المنح ويرسل ملخصاً إلى الشركاء المانحين. يقوم الشركاء المانحون بالموافقة او الرفض علي المتقدم للجائزة. يتم منح المبتكر منحة مبسطة بحد أدنى من التمويل المطابق.

**المرحلة 4 - التوسع:** تضمن هذه الخطوة حصولك على الدعم اللازم لتنفيذ خطة النمو الخاصة بك وتحويل مؤسستك إلى مؤسسة تنمو بسرعة وبشكل مستدام. وهي تشمل الأنشطة التالية: المساعدة الفنية (TA) والاستعداد للاستثمار والوساطة (IR) في شكل تقديم استشارات متخصصة ، ودعم فردي ، وورش عمل (بما في ذلك المعسكرات التدريبية أو الاجتماعات السنوية للقاء المبتكرين الآخرين وأصحاب المصلحة الرئيسيين) ، دعم البيئة والحوكمة البيئية والاجتماعية والمؤسسية وكذلك فرص التواصل والوصول إلى العملاء المحتملين والموردين وكيانات التمويل والشركاء في سلاسل القيمة الغذائية الزراعية في منطقة الشرق الأوسط وشمال إفريقيا وعلى الصعيد الدولي. سيتم تقديم هذه الخدمات على أساس بذل أفضل الجهود على مدار فترة اتفاقية المنحة وبعد ذلك يتوقف على الأداء.

## HOW DO YOU GET A PARTNERSHIP THROUGH WE4F'S OPEN CALL FOR INNOVATION PARTNERSHIPS (O-CFI)?



## المحتويات

4	الملخص التنفيذي
14	الفصل الأول. وصف البرنامج
14	1. مقدمة وملحة عامة
14	1.1 معالجة الاتجاهات والتحديات العالمية
15	1.ب الدروس المستفادة
16	1.ج أسباب وأهداف برنامج المياه والطاقة من أجل الغذاء
16	2. المجموعات المستهدفة في التحدي الكبير للمياه والطاقة من أجل الغذاء
17	1.2 الهدف و المناطق المستهدفة
17	2-ب المجالات الموضوعية التي تتطلب الابتكار
17	3: العقبات الحرجة المتداخلة
21	4. ما الذي لن يتم تمويله
23	6. إدارة برنامج المياه والطاقة من أجل الغذاء (WE4F)
23	6.أ: عملية اختيار الابتكار
23	6.ب: تمويل المبتكرين
25	6.ج: دعم تسريع الاعمال
28	7: المعايير الفنية والمالية
28	8. شروط الأهلية
28	9. معايير التقييم
29	الفصل الثاني - معلومات المنحة
29	أولاً. معلومات المنحة والإدارة
29	ثانياً. معلومات التمويل
29	ثالثاً. فترة الأداء
29	رابعاً. ميزانيات المنحة
30	الفصل الثالث - معايير الأهلية
31	الفصل الرابع - التقديم وتطبيق المعلومات
31	1. نقاط الاتصال
31	2. قائمة البلدان المؤهلة
31	3. الجدول الزمني
31	4. محتوى وشكل تقديم الاقتراح
32	5. منصة التقديم عبر الإنترنت
32	6. اسئلة وأجوبة
33	7. عدم الافصاح
33	8. متطلبات العلامة التجارية والتميز
36	الفصل الخامس - معلومات مراجعة الطلب
36	أ. مرحلة مذكرة ابداء الاهتمام

46	ب. مرحلة الاقتراح الكامل
47	ج. مرحلة تقييم مقابلة عبر الهاتف بالفيديو
47	د. زيارة فعلية لموقع شركة الطرف المبتكر
48	الفصل السادس. - معلومات عن المنحة والادارة
48	1. الملكية الفكرية
48	2. متطلبات تقديم التقارير
50	الفصل السابع - الملاحق
50	الملحق 1 - الدول المؤهلة للتنفيذ
50	الملحق 2 - معايير التطبيق الكاملة
59	الملحق 3 - متطلبات معلومات الميزانية
61	الملحق 4-المبادئ التوجيهية للالتزام البيئي والاجتماعي و الحوكمة في برنامج الماء و الطاقة من اجل الغذاء
63	الملحق 5 – انواع الابتكار في اطار برنامج المياه و الطاقة من اجل الغذاء



## اختصارات ومصطلحات

قانون خاص بالأمريكيين ذوي الإعاقة	ADA
نظام التوجهات الآلي	ADS
وكالة التطوير الدولية لقوانين الاستحواذ	AIDAR
موظف الاتفاقية	AO
ممثل موظف الاتفاقية	AOR
بيان البرنامج السنوي	APS
إعلان رسمي واسع النطاق	BAA
تسجيل المقاول المركزي	CCR
دعوة إلى التقدم للحصول على الدعم	CFP
مدونة القوانين الفيدرالية	CFR
مسؤول المقاولات	CO
ممثل مسؤول المقاولات	COR
نظام ترقيم البيانات العالمي	DUNS
تقييم جودة البيانات	DQA
خطة التخفيف والمراقبة البيئية	EMMP
التوقيت الشرقي القياسي	EST
وكالة حماية البيئة	EPA
قانون الاستحواذ الفيدرالي	FAR
الخدمة الخارجية الوطنية	FSN
التحدي الكبير للتنمية	GCD
الفحص البيئي الأولي	IEE
دعوة لتقديم العطاءات	IFR
نتيجة متوسطة	IR
خطاب اعتماد	LOC
الرصد والتقييم والتعلم	MEL
ميغا بايت	MB
الوكالة الأمريكية للتنمية الدولية - مكتب واشنطن الاستحواذ والمساعدة	M/OAA
اتفاقية التكلفة غير المباشرة المتفاوض عليها	NICRA
مكتب مراقبة الأصول الأجنبية	OFAC
مكتب الإدارة والميزانية	OMB
منظمة غير حكومية	NGO
مبادرة الزراعة: تحدي الطاقة الكبير من أجل التنمية	PAEGC
التدقيق المتعاقد مع الشريك	PCA

وصف البرنامج	PD
نموذج المستندات المحمولة	PDF
خطة إدارة الأداء	PMP
الهيئة الاستشارية الإقليمية	RAB
مركز الابتكار الإقليمي	RIH
البحث والتطوير	R&D
إطار النتائج	RF
طلب تقديم العروض	RFA
طلب عروض الأسعار	RFQ
النموذج القياسي	SF
المياه والطاقة من أجل الغذاء: تحدٍ كبير للتنمية	WE4F
تأمين المياه من أجل الغذاء: تحدٍ كبير للتنمية	SWFF
الوكالة الأمريكية للتنمية الدولية	USAID

## المصطلحات والتعريفات شائعة الاستخدام

في سياق هذه الدعوة ، يجب أن يدرك المتقدمون للحصول على الدعم أن هذه التعريفات تنطبق على المصطلحات التالية شائعة الاستخدام:

تسريع التوسع	هي عملية تطوير شركة صغيرة و/أو متوسطة ذات منتجات مبتكرة وقاعدة عملاء تتراوح من صغيرة إلى كبيرة. تستهدف هذه العملية آلاف العملاء المتكررين عبر بلد ما أو عبر بلدان أخرى في منطقة الشرق الأوسط وشمال أفريقيا.
المتقدم/المتقدمون الناجحون ظاهرياً	المتقدم/المتقدمون الموصي لهم للحصول على منحة مركز الابتكار الإقليمي لمنطقة الشرق الأوسط وشمال أفريقيا لبرنامج المياه والطاقة من أجل الغذاء بعد إجراء التقييم الفني، ولكن لم يتم منحهم بعد أي نوع من أنواع المنح. لا يُمنح مقدم المذكرة الناجح أي حق وكما لا يترتب عليه أي التزام بالمنحة التي لا تزال مُلزِمة من قبل برنامج المياه والطاقة من أجل الغذاء.(WE4F)
الحوكمة البيئية والاجتماعية والمؤسسية	يُقصد بها استخدام عوامل الحوكمة البيئية والاجتماعية والمؤسسية لتقييم مستوى الاستدامة الشاملة للشركات و المعايير المتعلقة بالتكامل بين الجنسين وإدارة الموارد المائية وإدارة الموارد الطبيعية والقدرة على التكيف مع المناخ والحد من الفقر والتأثير على ميزان المدفوعات.
المنحة	شكل من أشكال آليات التنفيذ يقوم من خلاله مركز الابتكار الإقليمي لمنطقة الشرق الأوسط وشمال أفريقيا لبرنامج المياه والطاقة من أجل الغذاء (WE4F) (MENA RIH) بتحويل الأموال إلى شريك منفذ مُختار بشكل عام من خلال عملية تنافسية ينتج عنها منحة أو اتفاقية أخرى. المصدر: ADS
قاعدة الهرم (BoP)	تشير قاعدة الهرم إلى أكبر شريحة من المستهلكين وهم أيضاً الأفقر على المستوى العالمي. عادة ما يكون مستهلكو قاعدة الهرم مجموعة مرتجلة أو مهمشة اقتصادياً. يمكن أن يكونوا صغار المزارعين أو مستهلكو الاغذية الفقراء
نموذج الأعمال	طريقة أي مشروع لإنشاء وتداول وتحقيق الربحية القيمة
عملاء	هم أفراد أو مؤسسات يشترون منتجك أو خدمتك مباشرةً. عملاؤك هم إما مزارعون / مستهلكو أغذية (شركات تبيع المنتجات للمزارعين B2B / مستهلكي المواد الغذائية عندما تعمل ك B2C).
المستخدمين النهائيين	المستخدمون النهائيون هم أولئك الذين يستفيدون بوضوح وبشكل لا اختلاف عليه من ابتكارك. والأفراد ، الذين لديهم إمكانية الوصول إلى منتجات / خدمات أكثر بأسعار معقولة ، أو توفير النفقات نتيجة لابتكارك هم المستخدمون النهائيون. هذا بالنظر إلى حقيقة أنه يمكن تحديدها بشكل فريد. إذا كنت مؤهلاً لتقدم إلى WE4F ، فإن عملائك هم إما مزارعون / مستهلكو طعام أو شركات تبيع

<p>المنتجات للمزارعين / مستهلكي المواد الغذائية. علاوة على ذلك ، يمكن للمستخدمين النهائيين أن يكونوا مورديك إذا كان مورديك مزارعين أو معالجين أغذية. أفراد عائلة المزارعين الذين يستفيدون من منتجك أو خدمتك ، سواء أكان موردي المستهلكين النهائيين يمكن أيضاً اعتبارهم مستخدمين نهائيين خاصة لصغار المزارعين. يمكن أيضاً اعتبار العاملين في المزارع أو مؤسسات تجهيز الأغذية المستفيدين من ابتكارك مستخدمين نهائيين.</p>	
<p>ان يكون نموذج الأعمال المرتبط بالمشروع المقدم مربحاً بدرجة كافية لتمويل النمو الاقتصادي (المادي) والاجتماعي والبيئي المستدام في الأسواق الجديدة والأكثر.</p>	<p>معيار الاستدامة</p>
<p>عندما يتوافر لدى جميع الناس في كل الأوقات الإمكانية المادية والاقتصادية للحصول على الغذاء الكافي لتلبية احتياجاتهم الغذائية لحياة منتجة وصحية.</p>	<p>الأمن الغذائي</p>
<p>النطاق الكامل للمشاركين والأنشطة التي تنتج وتنقل السلع الزراعية من حقل المزارع إلى المستهلك النهائي. تشمل سلسلة القيمة الغذائية بعض الأنشطة الأخرى مثل: إنتاج المدخلات (مثل البذور والأسمدة والأعلاف وما إلى ذلك) والري والإنتاج (أي زراعة المحاصيل وتربية الماشية) والتخزين والنقل والإنتاج (أي الفرز والتجفيف والطحن والتعبئة) والبيع بالجملة والتسويق والبيع بالتجزئة وإدارة المخلفات ويشمل أيضاً الخدمات المالية وغير المالية بالإضافة إلى تحسين العمليات.</p>	<p>سلسلة القيمة الغذائية</p>
<p>تطوير وتطبيق غير تقليدي (و/أو تعديل لما هو قائم) لتقنيات جديدة أو أدوات أو منتجات أو خدمات أو عمليات.</p>	<p>الابتكار</p>
<p>يقصد بـ"المبتكر" منظمة هادفة للربح أو غير هادفة للربح لها كيان قانوني راسخ و / أو منتج مبتكر و / أو خدمة لإنتاج المزيد من الغذاء بطاقة و / أو مياه أقل.</p>	<p>مبتكر</p>
<p>تدخل المشروع هو النشاط المخطط من قبل المتقدمين لزيادة كمية المياه المتاحة لسلسلة القيمة الغذائية أو إنتاج المزيد من الغذاء باستخدام كمية أقل من المياه واستهلاك طاقة أقل واستخدام الطاقة المتجددة وأدوات تحسين الإنتاج لإنتاج المزيد من الغذاء أو تقليل هدر الطعام. أو هو تدخل يغطي التدخلات المتعلقة بقطاعات الطاقة والمياه والحلول الأخرى التي يمكن أن تحسن الوصول إلى التمويل لدمج وتوسيع نطاق هذه الأدوات في البلدان النامية.</p>	<p>تدخل المشروع</p>
<p>المقصود بـ مشروع مبني على احتياجات السوق أن الاستثمار والإنتاج والتوزيع يتحددان من خلال العرض والطلب وينعكسان في الأسعار المحددة بحرية.</p>	<p>مبني على احتياجات السوق</p>
<p>الأموال المستثمرة من قبل مؤسستك ، نحو ابتكار المياه والطاقة والغذاء الذي تتقدم به ، والتي تكمل المنحة. قد يكون نقدياً (باستثناء الأموال من مؤسسي و مانحي (WE4F) او عن طريق مساهمات عينية (على سبيل المثال ، الارض و المعدات و المستودعات ورواتب الموظفين المخصصة للابتكار المقدم. يمكن إعطاء المساهمات العينية قيمة نقدية في الميزانية. للمساعدة في ضمان استدامة ابتكارك</p>	<p>التمويل المتطابق</p>

<p>، يتعين على الحاصلين على جوائز الدعوة المفتوحة للابتكار أن يكون لديهم أموال مطابقة على الأقل واحد لواحد (1-1) (نقدًا / ما يعادله نقدًا) لتلبية متطلبات المطابقة. تعتمد المطابقة (سواء كانت عينية أو نقدية / معادلة نقدية) على التمويل المقدم من برنامج المياه و الطاقة من اجل الغذاء (WE4F) ، وليس الميزانية الإجمالية للمشروع. على سبيل المثال ، سيحتاج مقدمو الطلبات الذين يطلبون 100,000 دولار أمريكي (مبدئيًا) للابتكار إلى تقديم ما لا يقل عن 100,000 دولار أمريكي من المساهمات العينية * أو * الأموال المطابقة ، مما يجعل إجمالي ميزانية المشروع 200,000 دولار أمريكي. يجب أن تدفع الأموال مقابل الأنشطة التي تعزز نمو تكنولوجيا المنظمة أو تطويرها أو تسويقها (مثل التصنيع والتوزيع والتسويق).</p>	
<p>تحدد منصة التقديم الإلكتروني (الموقع الإلكتروني) الذي سيستخدمه جميع المتقدمين لتقديم الطلب إلى المياه والطاقة من أجل الغذاء (<a href="http://we4f.org/apply-mena">http://we4f.org/apply-mena</a>)</p>	<p>منصة التقديم الإلكتروني</p>
<p>مراجعة الأقران هي عملية تقييم تشمل أفراد مؤهلين من المجال ذي الصلة.</p>	<p>مراجعة النظراء أو المراجعة العلمية</p>
<p>إعلان عام عن اهتمام WE4F لتلقي طلبات تقديم العروض وفق معايير اختيار العروض وطلب مشاركة جميع المعارضين القادرين على تلبية احتياجات وأهداف برنامج المياه والطاقة من أجل الغذاء (WE4F). على عكس الدعوات العادية للابتكار ، تقبل الدعوة المفتوحة للابتكارات المتقدمين على أساس متجدد ولديها متطلبات صندوق مطابقة 1-1 على الأقل.</p>	<p>الدعوة المفتوحة للابتكار</p>
<p>توسيع الحلول التكنولوجية أو العملية الناجحة وتكييفها والحفاظ عليها على مستوى المنتج أو أعلى في أماكن مختلفة ومع مرور الوقت للوصول إلى عدد أكبر من الأشخاص.</p>	<p>التوسع</p>
<p>تحدد المنطقة المستهدفة للعملية الموقع الجغرافي الأساسي و/أو السوق لتنفيذ المشروع وتأثيره.</p>	<p>المناطق الجغرافية المستهدفة في العمليات</p>
<p>باختصار يشار إليها باسم "Nexus". يشير المصطلح إلى الروابط بين المياه والطاقة والغذاء، ويعكس أن التغيير في أحدهما يؤثر على الآخر.</p>	<p>الرابطة بين المياه والطاقة والغذاء</p>

## الفصل الأول - وصف البرنامج

### 1. مقدمة وملحة عامة

#### 1. أ. معالجة الاتجاهات والتحديات العالمية

تعتبر المياه والطاقة والغذاء ركائز أساسية لمعيشة الإنسان والحد من الفقر وتحقيق التنمية المستدامة. تشير التوقعات العالمية إلى أن الطلب على المياه العذبة والطاقة والغذاء سيزداد بشكل كبير خلال العقود القادمة في ظل ضغط النمو السكاني والتنقل والتنمية الاقتصادية والتجارة الدولية والتحضر وتنوع النظم الغذائية والتغيرات الثقافية والتكنولوجية وتغير المناخ.

تمثل الزراعة 70% من استهلاك المياه العذبة في العالم، كأكثر نشاط بشري استخداماً للمياه. تُستهلك المياه في الإنتاج الزراعي، و الغابات، و مزارع الأسماك و على طول سلاسل الامداد الزراعية الغذائية، وتُستخدم كذلك لإنتاج أو نقل الطاقة بأشكال مختلفة. في الوقت نفسه، تستهلك سلاسل الامداد الغذائية حوالي 30% من إجمالي الطاقة المستهلكة على مستوى العالم. ومع ذلك، يواجه القطاع الزراعي تحديات تقلل من قدرته على الاستفادة من مصادر الطاقة المتجددة في البلدان منخفضة الدخل، حيث تواجه شركات الطاقة المتجددة التي تخدم المزارعين عددًا من العقبات مثل صعوبة الحصول على قروض أو بعد المسافة عن العملاء أو قلة الطلب بسبب غياب المعرفة. تخلق تلك التحديات حلقة مفقودة تؤدي لعدم ربط الموردين و العملاء، و بالتالي يصعب على المزارعين والشركات الزراعية الاستفادة من تقنيات الطاقة المتجددة ذات العوائد المالية المرتفعة. علاوة على ذلك، فإن الدوافع المرتبطة بالزراعة مسؤولة عن 70 في المائة من الخسارة المتوقعة للتنوع البيولوجي الأرضي.

من المتوقع أن يتفاقم الوضع الموصوف أعلاه في المستقبل القريب حيث سنحتاج لزيادة إنتاج الغذاء بنسبة 60% لإطعام سكان العالم في عام 2050. كما يتوقع أن ينمو الاستهلاك العالمي للطاقة بنسبة تصل إلى 50% بحلول عام 2035. كما سيزداد استهلاك مياه الري بنسبة 10% بحلول عام 2050. ومع نمو الطلب والاسواق يزداد التنافس على استخدام الموارد مثل المياه والطاقة والمزارع والمصايد السمكية والثروة الحيوانية والغابات والتعدين، كما سيزداد الطلب على النقل وقطاعات أخرى متعددة مما له من آثار غير متوقعة على سبل عيش أصحاب الحيازات الزراعية الصغيرة (صغار ملاك الأراضي الزراعية) والنساء والشباب العاملين في قطاع الزراعة ككل.

علاوة على ذلك، ستؤثر الاتجاهات المذكورة أعلاه على التنمية بشكل عام. فعلى الأرجح ان يؤدي وجود قطاع زراعي غير منتج مع تدني فرص رفع مستويات المعيشة إلى زيادة معدلات البطالة والفقر - خاصة بين الشباب في المناطق الريفية. وبالتالي، فإن خلق فرص العمل، أو تحسين الوظائف القائمة، في كل من القطاع الزراعي و الأنشطة غير الزراعية، يمكن أن يساهم بشكل كبير في الحد من الفقر، ورفع مستوى الأمن الغذائي، والتنمية الريفية والحضرية المستدامة. إن استهداف دعم المرأة في القطاع الزراعي كمنتجة ومستهلكة في هذا الصدد له أهمية خاصة حيث إنها تشكل ما يقرب من نصف القوة العاملة الزراعية وتصل النسبة إلى 70% في أجزاء كثيرة من العالم. إذا كان لدى النساء نفس فرص الوصول إلى الموارد مثل نظائرنهن من الرجال، فيمكنهن زيادة الإنتاجية الزراعية بنسبة من 20% إلى 30%، مما يوفر بدوره الغذاء لحوالي ١٥٠ مليون شخص إضافي.

## 1.ب. الدروس المستفادة:

لمعالجة الاتجاهات والتحديات المُشار إليها أعلاه، لا بد للتعاون التنموي "التقليدي" إلى إيجاد نماذج وحلولاً جديدة. ونتيجة لذلك، أُطلق برنامجين عالميين لمواجهة التحدي الكبير في عام 2012: تعزيز الزراعة: كانت الوكالة الأمريكية للتنمية الدولية (USAID) تتعامل مع تحدي الطاقة الكبير من أجل التنمية (PAEGC) وتأمين الموارد المائية من أجل المواد الغذائية (SWFF) بدعم من الحكومة السويدية من خلال الوكالة السويدية للتعاون الإنمائي الدولي (SIDA)، والحكومة الألمانية من خلال الوكالة الألمانية للتعاون الدولي (GIZ)، والحكومة الهولندية وحكومة جنوب أفريقيا، وشركة ديوك إنرجي، وشركة الاستثمار الخاص الخارجي (OPIC) وركزوا على ابتكارات العلوم والتكنولوجيا التي تهدف إلى تحسين كفاءة الطاقة والموارد المائية في القطاع الزراعي بطريقة مستدامة بيئيًا، وفي الوقت نفسه تعزيز إنتاج المواد الغذائية وزيادة فرص العمل للنساء والرجال الذين يعانون من الفقر وزيادة دخلهم.

## الدروس الرئيسية المستفادة:

حددت الوكالة الأمريكية للتنمية الدولية والوكالة السويدية للتعاون الإنمائي الدولي والوكالة الألمانية للتعاون الدولي والحكومة الهولندية بناء على الخبرات المكتسبة في الماضي الدروس الرئيسية المستفادة التالية والتي تم تناولها أثناء تصميم برنامج الماء والطاقة من أجل الغذاء (انظر الفصل الثالث وما يليه).

- يعطي التمويل القائم على تحقيق الاهداف المحددة طبقا لخطط زمنية واضحة مصاحبا لتقديم خدمات الدعم والتسريع، تأثيراً أكبر على البرنامج والمبتكر الفردي مقارنة بالوسائل المالية للتنمية وحدها.
- الحصول على دعم متواصل ومتزايد من اجل عملية التسريع يمكن المبتكرون بالحصول على نتائج قصيرة المدى ومفيدة تقوي شعوره بالنجاح يبني الزخم للنجاح ويساعد المبتكرين على تحقيق الإنجازات المرحلية بوتيرة متسارعة.
- يمكن للتوصيات العملية والقابلة للتنفذ القائمة على النوع الاجتماعي أن تسهل البرمجة الشاملة للجنسين التي تضع الأساس للاستراتيجيات التي تعزز مشاركة المزيد من النساء.
- أن تضمن المراجعات البيئية والاستراتيجيات ان يتكون الابتكارات المنفذة ذات طابع مستدام ولا تؤثر سلبا علي موارد الطبيعية والتنوع البيولوجي والمناخ
- يتطلب التوسع الناجح فيما يتعلق بشئون السياق المحلي ما يلي: وجود محلي طويل الأمد، وفهم البيئة التمكينية المحلية، وتلقي المساعدة الفنية التي تشمل فهم السياق المحلي.
- تتمثل التحديات الرئيسية للوصول إلى النطاق المستدام وضمان التغيير المنهجي طويل الأجل والأثر المستدام في الربط بين المبتكرين ورؤوس الأموال الخاصة ورؤوس الأموال الأخرى وتعزيز بيئة مواتية لريادة القطاع الخاص والابتكار في البلدان والمناطق التي يجري فيها التنفيذ.
- يتطلب نجاح المبتكر التعاون بين أصحاب المصلحة المتعددين، بالإضافة إلى المرونة في التغيير وإعادة التوجيه الاستراتيجي بناءً على الدروس المستفادة من بيانات القياس والمراقبة.

- لتحقيق التوسع المستدام، ينبغي أن يكون كل مبتكر قادرًا على تحديد شرائح العملاء وعلاقاتهم والتحقق من صحة افتراضاته بشأن القيمة التي يقدمها لعملائه، وقنوات التوزيع التي يستخدمها، وهيكلك التكلفة ومصادر الإيرادات.
- ينبغي أن يكون نموذج الاستثمار القائم على تقاسم التكلفة (التدريجي)، لا سيما مع نموذج إنتاج المواد الغذائية، فعال للغاية من حيث التكلفة لتأمين القيمة مقابل المال والاستدامة.

### 1.ج. أسباب وأهداف برنامج المياه والطاقة من أجل الغذاء (WE4F)

يأمل برنامج المياه والطاقة من أجل الغذاء (WE4F) في توسيع نطاق الابتكارات التي تؤثر على قطاعات المياه والغذاء والطاقة أو جميع القطاعات الثلاثة فيما يعرف باسم (رابطة المياه والطاقة و الغذاء) ويهدف لزيادة استدامة سلاسل القيمة الغذائية و الزراعية، وتحسين كفاءة الطاقة والمياه في عملية الزراعة و التصنيع الغذائي ، كما يهدف أيضًا لتحسين الزراعة المقاومة للتغيرات المناخية في البلدان النامية والأسواق الناشئة، مع التركيز بشكل خاص على رفع الأثر الإيجابي على الفقراء والمرأة.

لتحقيق تلك الأهداف، يعتزم البرنامج على اشراك شركاء من القطاع الخاص والمنظمات غير الحكومية والمؤسسات البحثية والجهات المانحة الأخرى التي تسعى الي نفس الهدف المتمثل في زيادة إنتاج الغذاء من خلال الاستخدام المستدام للمياه والطاقة. من اهم الاعتبارات الرئيسية في البرنامج ضمان إنشاء حلقات نقل المعلومات و ردود الأفعال التي تدمج الظروف المحلية والخبرات المكتسبة في كل من السياسات الوطنية والدولية واليات صنع القرار وكذلك دمج تنمية القدرات وإدارة المعرفة وأدوات الدعم المالية وغير المالية بشكل ذكي مما يساهم في خلق بيئة عمل ملائمة في الدول الشريكة (الدول التي يستهدفها البرنامج بالأساس).

نحن، في برنامج المياه والطاقة من أجل الغذاء WE4F، نبحث عن المبتكرين الذين يعتزمون تنمية شركائهم، وذلك من خلال نموذج عمل هادف للربح ومستدام و يسعى للحصول على الاستثمار و يمكنه الاستفادة من منحة WE4F كعامل محفز لجذب المستثمرين و الشركاء من عناصر سلسلة القيمة التجارية و غيرهم لمساعدة الشركة او الجهة المنفذة للابتكار في النمو و الوصول لأكبر عدد من المستفيدين (العملاء).

"في عام 2022، انضم 21 مبتكرًا إضافيًا إلى مركز الابتكار الإقليمي للشرق الأوسط وشمال أفريقيا (MENA RIH) ، والذي يمثل مجموع نسبة 38٪ من ملكيته وإدارته لقيادة نسائية. وبذلك يرتفع إجمالي عدد المبتكرين المدعومين إلى 38، منهم 24 مبتكرًا فعليًا. وبناءً على نتائج عام 2022، من المتوقع أن يلبى 42٪ من المبتكرين جميع أهدافهم وتأثيراتهم المقصودة، متفوقين على تقديرات WE4F بالإضافة إلى ذلك، يتميز مبتكرو MENA RIH بما يلي:"

- خلق أثر على أكثر من 139,000 مستخدمًا نهائيًا، مما ساعدهم على زراعة ما يقرب من 3.1 مليون طن من الغذاء مع توفير أكثر من 598 مليون كيلوواط / ساعة من الطاقة.
  - رواج اقتصادي لأكثر من 20.2 مليون دولار في الاستثمار، وهو أكثر من 2.6 مرة هدف برنامج MENA Life.
  - ساعد أكثر من 49,000 مستخدمًا نهائيًا في زيادة دخلهم من الأنشطة الزراعية.
  - وفر حلولًا للتعامل مع الاستدامة البيئية - حيث يركز 42٪ من المبتكرين على التنوع البيولوجي.
  - وفر حلولًا للتكيف ومواجهة تغير المناخ.
- أتمنى أن يكون هذا مفيدًا! في حال كان لديك أي أسئلة أو احتياجات للمزيد من المساعدة، فلا تتردد في السؤال.



## 1. المجموعات المستهدفة في التحدي الكبير للمياه والطاقة من أجل الغذاء

يعمل برنامج المياه والطاقة من أجل الغذاء (WE4F) مع رواد الأعمال والمبتكرين من خلال الجهات الفاعلة التالية:

- المنظمات الهادفة للربح وغير الهادفة للربح وكذلك المنظمات الأكاديمية التي لديها جهات ربحية داخلية و لديها ابتكارات قابلة للتطوير في اسواق رابطة المياه والطاقة والغذاء (WE4F nexus). يمكن لهذه المنظمات التقدم للحصول على دعم البرنامج من خلال الدعوة لتلقي طلبات الحصول على ذلك الدعم- وهي الاولى للبرنامج.
- الجهات الفاعلة التي تم تحديدها بواسطة مركز الابتكار الإقليمي والتي تتناسب مع معايير برنامج المياه والطاقة من أجل الغذاء (WE4F) والتي تعتبر غاية في الأهمية لتوسيع نطاق التأثير للابتكارات التي سيتم دعمها.
- المبتكرون ذو القدرات العالية للتوسع المستدام الذين تلقوا الدعم سابقًا وأثبتوا نجاحهم في مرحلة التقديم من خلال البرامج السابقة مثل (Securing Water for Food or Powering Agriculture Grand Challenges) (للحصول على وصف مفصل لمعايير الاختيار، انظر الشروط المرجعية لمراكز الابتكار الإقليمية).
- المنظمات التي سبق ان تقدمت بطلب وتم قبولها أو لم يتم قبولها في الدعوة الإقليمية الأولى والثانية للابتكارات في WE4F.

من خلال دعمنا للابتكارات، يصبوا برنامج المياه والطاقة من أجل الغذاء (WE4F) الي استهداف دعم الفقراء من الرجال والنساء وصغار المزارعين وغيرهم من العاملين في سلاسل القيمة الزراعية.

## 2. الهدف ومجالات الاهتمام

يهدف برنامج المياه والطاقة من أجل الغذاء (WE4F) إلى:

- زيادة إنتاج الغذاء على طول سلسلة القيمة من خلال استخدام أكثر استدامة وكفاءة للمياه و / أو الطاقة.
- زيادة الدخل لقاعدة الهرم المجتمعي من النساء والرجال في كل من المناطق الريفية والحضرية العاملين في الزراعة و / أو التصنيع الغذائي.
- توسيع نطاق حلول المبتكرين بشكل مستدام لمواجهة التحديات في رابطة المياه والطاقة والغذاء.
- تعزيز المرونة المناخية والبيئية والتنوع البيولوجي من خلال الإدارة المستدامة والشاملة للموارد الطبيعية والنظم الإيكولوجية.

### 2-أ: المجالات المواضيعية التي تتطلب الابتكار

حدد الشركاء المؤسسون لبرنامج المياه والطاقة من أجل الغذاء (WE4F) المجالات و موضوعات ذات الأولوية التي تحتاج للابتكار بشكل عاجل على النحو المذكور فيما يلي أدناه. يمكن أن تشمل المجالات التي يدعمها البرنامج (WE4F) على الموضوعات المذكورة أدناه:

- الموضوع ١: ابتكارات ترشيد استهلاك المياه في الزراعة و التصنيع الغذائي
- الموضوع ٢: كفاءة استخدام المياه في التصنيع الغذائي
- الموضوع ٣: الاستخدام المستدام للمياه و الطاقة في الزراعة
- الموضوع ٤: استخدام الطاقة المتجددة في تصنيع الغذاء و الخدمات اللوجستية ذات الصلة

- الموضوع ٥: كفاءة استخدام الطاقة في التصنيع الغذائي
- الموضوع ٦: الاستفادة من مخلفات الطعام والمخلفات الزراعية لتوليد الطاقة

## 2.ب. المواضيع الحرجة المتداخلة

بينما تتسبب مجموعة كبيرة من العوامل المعقدة في ندرة المياه و الوصول لمصادر الطاقة في سلسلة القيمة الغذائية، يتطلع برنامج المياه والطاقة من أجل الغذاء إلى التغلب على الحواجز التي تعيق تطوير الابتكارات العلمية والتكنولوجية وانتشارها في اسواق المجالات المذكورة أعلاه. وتشمل، على سبيل المثال لا الحصر

- عدم وجود تكنولوجيات مناسبة من حيث التكلفة لاستخدامها في ظروف ذات توافر محدود للموارد
- تصميم تقني غير كافٍ أو غير مُركز حول احتياجات المستخدم
- سلاسل الامداد التي تم تطويرها بشكل سيء
- غياب شبكات التوزيع
- ارتفاع تكاليف الاستثمارات الأولية
- عدم الثقة في أن البلدان النامية والناشئة لديها آليات السوق اللازمة للنمو
- محدودية المعرفة بالسياسات المحلية والعالمية والبيئة التنظيمية التي تمنع توسيع نطاق الابتكارات (المنتجات و الخدمات المطلوبة)
- عدم وجود أدوات تمويل مناسبة لتبني الابتكارات
- صعوبة الوصول إلى المعلومات مما يعيق رواد الأعمال عن اتخاذ قرارات مستنيرة بشأن الاستثمار والإدارة والتسويق
- عدم كفاية المعلومات والتدريبات المتاحة للمزارعين وغيرهم من المستخدمين النهائيين بشأن كيفية الاستفادة من التكنولوجيات الحديثة / الابتكارات المتاحة
- المفاهيم / المعتقدات الثقافية، والتحكم في الأصول، وأنماط صنع القرار التي يمكن أن تمنع المشاركة المتساوية بين الرجل والمرأة
- الحواجز المؤسسية والتنظيمية التي يواجهها المبتكرون وكذلك عملاؤهم او المستخدمون النهائيون
- التخطيط غير الكافي للأثار البيئية والاجتماعية السلبية غير المقصودة
- محدودية وصول المستخدم النهائي (و / أو المزارعين) لمصادر التمويل لإدماج الابتكارات و التكنولوجيات الحديثة في عملياتهم

### 3. العقبات الحرجة المتداخلة

يُتوقع من المتقدمين وصف العوائق التي سيواجهها انتشار ابتكاراتهم في الأسواق المستهدفة في استمارة التقديم.

تستهدف الدعوة الثانية للابتكارات O-CFI الدعوة المفتوحة للابتكار المنظمات الداعمة التي تتميز بالخصائص التالية:

- العمل من خلال نموذج عمل مستدام ماليًا، يهدف البرنامج لدعم شركات في مراحل النمو المتوسط أو المتأخر و تقوم بعمل الإيرادات بشكل مستدام وتكون قادرة على إظهار سجل عائدات بيع المنتج أو الخدمة ذات الصلة - وفقًا للدروس المستفادة من البرامج السابقة ، نركز على الشركات أو الجهات التي تمتلك نموذج ربح مستمر..
- معالجة تحديات رابطة المياه والطاقة والغذاء. يجب أن يتناول الابتكار على الأقل جانبين من شبكة المياه والطاقة والغذاء، مع تضمين الغذاء دائمًا كواحد من أحد الأبعاد.
- فهم البيئة المحلية الملائمة للتكنولوجيا والابتكارات التجارية. يجب أن يكون مقدمو الطلبات قادرين على التعبير عن التحديات الاجتماعية والبيئية والمؤسسية والقانونية والتنظيمية لابتكاراتهم ووصف كيف سيتغلبون على تلك التحديات لتحقيق التأثير المستهدف. يجب على المتقدمين أيضًا تقديم المعلومات التي تصف ظروف السوق المحلية.
- تعزيز الحلول التي تركز على المستخدم ، وليس التكنولوجيا من أجل التكنولوجيا. الآلاف من تقنيات المياه والزراعة والطاقة موجودة، ولكنها غير متوفرة أو مستخدمة. في كثير من الحالات، يرجع ذلك إلى عدم فهم احتياجات المستخدمين النهائيين في البلدان النامية أو الناشئة. ويؤكد البرنامج على ضرورة الاهتمام بالمستخدم النهائي في جميع الجوانب. حيث لن يدعم المستثمرون منتج أو خدمة لا يوجد طلب عليها.
- بناء الاستدامة في نسيج البرنامج. يجب أن تكون جميع الابتكارات مستدامة. وهذا يعني أن الشركات أو المنظمات التي تسعى لتوسيع نطاق بيع منتجاتها وخدماتها المبتكرة تفعل ذلك بطريقة مجدية ماليًا ومربحة. يجب على جميع المبتكرين إثبات قدرتهم على النمو من الناحية المالية دون الاعتماد على المنح بعد انتهاء البرنامج وسيُطلب من جميع مقدمي الطلبات تقديم وثائق مالية وخطة إدارة مالية طويلة الأجل. وبنفس القدر من الأهمية، يجب أن يكون المبتكرون قادرين أيضًا على دمج منتجاتهم و/أو خدماتهم بنجاح في النظم الإيكولوجية الاجتماعية والمؤسسية القائمة في بلدان العمل، وأن يساهموا في المنفعة البيئية (أو على الأقل لا يتسببون في ضرر بيئي).
- يجب أن تظهر الابتكارات التي يدعمها هذا البرنامج فوائد مباشرة أو غير المباشرة على مستوى معيشة الفقراء. برنامج المياه والطاقة من أجل الغذاء هو برنامج يركز على التخفيف من حدة الفقر النسبي من خلال النمو الاقتصادي والاستدامة البيئية. من خلال تنفيذ المشروع، يجب أن توفر جميع الابتكارات فوائد مباشرة لأولئك الذين يكسبون أقل من نصف متوسط دخل بلدهم من خلال توفير السلع أو الخدمات التي تفيدهم بشكل مباشر، أو المساهمة في توفير فرص للنمو الاقتصادي، على سبيل المثال؛ من خلال خلق فرص العمل
- أظهر كيف تفيد الابتكارات النساء. يستخدم النساء والرجال المياه والأراضي وموارد النظام الإيكولوجي بطرق مختلفة. عندما يتم فهم هذه الاختلافات بشكل صحيح، يمكن تطوير الإجراءات المستهدفة من أجل تقليل المخاطر وتعزيز إمكانات الابتكارات. بالاحتواء على منظور نوعي في استراتيجيات وخطط الأعمال، تزداد فرص انتشار الابتكار (المنتجات أو الخدمات) على نطاق واسع. قد تؤدي معالجة قضايا النوع الاجتماعي إلى تحسين الكفاءة في تنفيذ خطة العمل، فضلاً عن تحسين الفوائد الاجتماعية، أو العائدات على الموارد المائية. يمكن للابتكارات الناجحة كسر الحدود وتحفيز التغييرات التحويلية في حياة الناس. الاستثمار في المرأة ليس فقط واجب أخلاقي ومؤسسي إنه أيضًا شيء ذكي من وجهة نظر اقتصادية. وبالتالي، يسعى برنامج المياه والطاقة من أجل الغذاء (WE4F) ويعطي الأولوية إلى الابتكارات التي تركز على المرأة والتي تسلط الضوء على أدوار ومهارات وقدرات المرأة. لذلك، يجب أن تساهم

- الابتكارات (بشكل مباشر أو غير مباشر) في زيادة المساواة بين الجنسين، على سبيل المثال. من خلال تلبية الاحتياجات العملية للمرأة (كموظف أو عميل) أو احتياجاتها الاستراتيجية للمرأة (مثل زيادة وصولها إلى وسائل الإنتاج)
- أن يكون لديك وجود محلي وان تطور شراكات مدفوعة بالسوق [1]. يجب أن تكون الابتكارات (المنتجات أو الخدمات) قد اثبتت قدرتها على الوصول بنجاح إلى شرائح العملاء (المشترين) /المستخدمين النهائيين المستهدفين. يجب أن يكون جميع المتقدمين مسجلين ومفوضين من قبل الحكومة الوطنية في الدولة/الدول التي يقترح العمل بها أو أن يكون لديهم شريك محلي واحد على الأقل في تلك الدولة/الدول. يمكن أن يكون الشريك المحلي شركة، أو منظمة غير حكومية أو شركة مرشحة للاندماج أو الاستحواذ. كما نشجع المتقدمين على تطوير شراكات يمكن أن تساعد على زيادة انتشار الابتكار في هذه الحالة ينبغي ان يكون للشريك المحلي مصلحة ملموسة في الابتكار وتطويره وليس فقط دور ثانوي (كمتجر محلي للتخزين و التوزيع)
- أن يكون لديك منظومة مالية قوية ونماذج نمو مالي و خطط للاستدامة. مركز الابتكار الإقليمي للشرق الأوسط وشمال أفريقيا (WE4F MENA RIH) وشركائهم يتمتعون بموارد أفضل ومستعدون لمساعدة المنظمات التي لديها بالفعل خطط مالية سليمة على النمو السريع. نتيجة لذلك، س يُطلب من جميع المتقدمين تقديم المستندات المالية بالإضافة إلى وصف لخطة الاستدامة المالية طويلة الأجل للمؤسسة للحصول على الدعم.
- أن يكون لديك فهم أساسي لقضايا الحوكمة البيئية والاجتماعية والمؤسسية (ESG) وإظهار الالتزام القوي تجاه دمج الحوكمة البيئية والاجتماعية والمؤسسية (ESG) في نموذج العمل. برنامج المياه والطاقة من أجل الغذاء يركز على تعزيز دمج الحوكمة البيئية والاجتماعية والمؤسسية (ESG) في نماذج الأعمال والعمليات اليومية للمبتكرين حيث أن مثل هذا التكامل يمثل عنصر نجاح من وجهة نظر تجارية و تنموية . من خلال تنفيذ المشروع، يجب أن يفي المبتكر بالحد الأدنى من المعايير المتعلقة بالحوكمة البيئية والاجتماعية والمؤسسية المطلوبة للدخول في البرنامج، لا سيما فيما يتعلق بالتكامل بين الجنسين وإدارة الموارد الطبيعية (بما في ذلك إدارة المياه) والاستدامة البيئية (بما في ذلك المرونة المناخية والتنوع البيولوجي)، والحد من الفقر.
- أن يكون لديكم فريق متوازن بين النساء والرجال ويمكنه نشر الابتكار وتنمية المبيعات بطريقة مستدامة، ويمكن أن ينعكس ذلك في خبرة فريق القيادة (الإدارة العليا أو المؤسسون أو لاعبي الفريق الرئيسيين) في رابطة المياه و الطاقة من أجل الغذاء او القطاعات ذات الصلة. يجب أن يكون لدى فريق القيادة أيضًا مجموعة مهارات تكميلية وإظهار القدرة على تمكين الشركة (المؤسسة) من النمو المستدام. ستعطي الأولوية للمؤسسات التي تملكها او تقودها نساء ورواد الاعمال من الدول النامية

[1] لا يُقصد باستخدام مصطلح "مدفوعة بالسوق" استبعاد الابتكارات من المنظمات غير الهادفة للربح؛ إنه يعني ببساطة أن الابتكارات يجب أن تكون مدفوعة بالطلب والسوق.

#### 4 ما لن يتم تمويله

يهدف برنامج المياه والطاقة من أجل الغذاء إلى توفير الابتكارات التجارية والتكنولوجيا المتطورة في مجال المياه/الطاقة / الغذاء. يركز البرنامج على دعم الابتكارات التي تغير قواعد اللعبة وتحدث أثر كبير في الاسواق و من ثم التأثير على مئات الآلاف إلى الملايين من صغار المزارعين وغيرهم من العملاء. لن يوفر "برنامج المياه والطاقة من أجل الغذاء" التمويل لبرامج التنمية التقليدية ولا يتطلع إلى تقييم المقترحات التي تقدم الأساليب التقليدية. لن تمويل "WE4F" المقترحات التي لا تقدم نموذج عمل قابل للتطبيق مع دلائل كافية لجدوي النموذج المالي.

وفي الوقت الحالي، يرى الشركاء المؤسسون أن الأنشطة التالية ذات أولوية منخفضة ومن غير المرجح أن تتلقى تمويلاً من البرنامج:

- الابتكارات التي لا يتوضح كيف يمكنها في نهاية المطاف ضمان العوائد المستدامة بما يتماشى مع الغرض الإنمائي لبرنامج المياه والطاقة من أجل الغذاء (WE4F) على سبيل المثال، تعزيز قيمة السلسلة الزراعية، وتعزيز الأمن الغذائي، وتنمية موارد المياه المستدامة، وزيادة النمو الاقتصادي في البلدان النامية أو الناشئة التركيز على تأثير النساء والحد من الفقر).
- الابتكارات التي لا تظهر بوضوح أثراً إيجابياً على الفقراء والنساء.
- الابتكارات التي تفشل في إثبات أثرها الإيجابي البيئي (من الآثار الإيجابية المستهدفة المرونة المناخية والبيئية والحفاظ على التنوع البيولوجي من خلال الإدارة المستدامة والشاملة للموارد الطبيعية بما فيها المياه والنظم الإيكولوجية).
- الابتكارات التي تركز على البحث والتطوير لمنتج بدون سوق محدد بوضوح أو إمكانات للتسويق أو النمو لعشرات الآلاف من العملاء / المستخدمين النهائيين في غضون إطار زمني مدته خمس سنوات. والابتكارات التي ليس لها أهداف تجارية او قدرة للوصول للسوق لا تتناسب مع نطاق هذا التحدي.
- التقنيات التي لم تصل لقاعدة العملاء تتخطى ال 5000 عميل لمنتج / حل يكلف أقل من 100 دولار. إذا كان نموذج العمل B2B (من شركة الى شركة وليس من شركة الى مستخدم نهائي)، فيجب أن يكون عدد المستخدمين النهائيين لجميع العملاء المباشرين أكثر من 5000.
- التقنيات التي لم تصل لقاعدة العملاء تتخطى ال 1000 عميل لمنتج / حل يكلف أكثر من 100 دولار. إذا كان نموذج العمل B2B، فيجب أن يكون عدد المستخدمين النهائيين لجميع العملاء المباشرين أكثر من 1000.
- الابتكارات التي ليس لها عمليات في بلد واحد على الأقل من البلدان المذكورة في الملحق 1
- الابتكارات التي تستهدف إمدادات المياه والطاقة المستدامة دون أن تعود بفائدة واضحة على قطاعات الزراعة او الغذاء - يجب أن يكون ذلك الارتباط بالزراعة و الغذاء مثبت من خلال قاعدة العملاء الحاليين
- الابتكارات في المنتجات والخدمات الزراعية التي لا تشمل على أي من عنصري استدامة المياه و الطاقة
- المنظمات التي تستخدم المبيدات أو تروج لاستخدامها إما بشكل مباشر أو بشكل غير مباشر في عملياتهم.
- المنتجات / الحلول التي تتطلب أي نوع من أنشطة البناء أو تطوير الأراضي
- مشاريع سدود المياه العملاقة لحجز وتخزين المياه
- مشاريع الطاقة الشمسية المصغرة / الصغيرة المتصلة بالشبكة التي تفتقر إلى فائدة واضحة وراسخة لسلسلة القيمة الغذائية
- مشاريع معالجة مياه الصرف الصحي التي تفتقر إلى فائدة واضحة وضمنية لسلسلة القيمة الغذائية
- مشاريع البنية التحتية الكبيرة لخطوط الأنابيب
- منشآت تكنولوجيا المياه / الطاقة لمرة واحدة أو مشاريع تجريبية لدعمها
- تقنيات مجربة ومعروفة لتطبيقات مجربة
- الشركات الراسخة والكبيرة التي تستخدم تقنياتها بالفعل في جميع أنحاء البلدان المؤهلة
- الابتكارات التي تعزز استخدام الوقود الأحفوري (البترول ومشتقاته)

## 5. كيف تحصل على شراكة من خلال الدعوة المفتوحة للابتكار في برنامج المياه والطاقة من اجل الغذاء (WE4F)؟

يوضح ما يلي المراحل الرئيسية لبرنامج الدعوة المفتوحة للابتكار عدد المبتكرين الذين تم اختيارهم للاستفادة ومبلغ المنحة مرهون بتوافر الأموال. يقوم مركز الابتكار الإقليمي لمنطقة الشرق الأوسط وشمال أفريقيا بقبول الطلبات على أساس متجدد بدءاً من 8 أبريل 2023. ومن المقرر إجراء مراجعات للطلبات المقدمة كل ثلاثة أشهر ، رهنأ بتوافر الأموال يمكن للمتقدمين تقديم مذكرة ابداء الاهتمام عبر منصة التقديم الإلكتروني: <https://form.jotform.com/231982588045567>

### 5.أ. عملية اختيار الابتكار:

**المرحلة 1 - استكشاف الاهتمامات وتقديم مذكرة ابداء الاهتمام :** أطلقت WE4F دعوة مفتوحة متجددة للابتكار لاستكشاف اهتمام الشركات الصغيرة والمتوسطة في العلاقة بين المياه والطاقة والغذاء (WE4F) يرسل المتقدمين لبرنامج WE4F مذكرة الاهتمام الخاصة بهم عبر الرابط التالي <https://form.jotform.com/231982588045567>

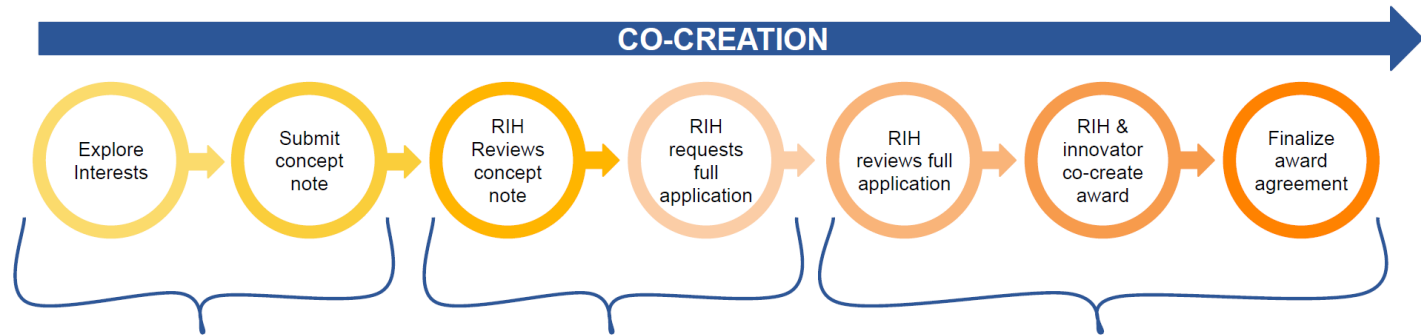
**المرحلة 2 -** مراجعة مركز الابتكار الإقليمي لمذكرة ابداء الاهتمام وطلب تقديم الاستثمارات كاملة : يقوم مركز الابتكار الإقليمي (RIH) بمراجعة كل مذكرة ابداء الاهتمام. حيث ستلقى الطلبات غير الكافية أو غير المؤهلة بريداً إلكترونياً بالرفض. ستلقى المذكرات ابداء الاهتمام المؤهلة والكافية رسالة بريد إلكتروني تطلب تقديم طلب كامل من المبتكر في غضون 15 يوم عمل. يتم اعداد الطلب كامل ، ويقدم المبتكر الطلب الكامل إلى RIH. ثم يقوم RIH بمراجعة الطلب كاملاً من خلال لجنة التقييم الفني الداخلية (TEC)

<https://form.jotform.com/231982588045567>

**المرحلة 3 -** يستعرض مركز الابتكار الإقليمي الطلب الكامل ، ويقوم بإنشاء جائزة مشتركة مع المبتكر ، ويضع الطرفان اللمسات الأخيرة على اتفاقية المنح: في حالة الموافقة عليها ، سيجري مركز الابتكار الإقليمي دراسة جدوى أولية و / أو مقابلة قبل المشروع في اجل التعاون المكثف و الإبداع المشترك". تقدم WE4F RIH الوثائق وطلب بالموافقة المسبقة إلى وحدة سكرتارية الوكالة الأمريكية للتنمية الدولية ومجلس النواب. تقوم وحدة الأمانة العامة للوكالة الأمريكية للتنمية الدولية بمراجعة واعتماد وثائق ما قبل المنح ويرسل ملخصاً إلى الشركاء المانحين. يقوم الشركاء المانحون بالموافقة او الرفض علي المتقدم للجائزة ./ يتم منح المبتكر منحة مبسطة بحد أدنى من التمويل المطابق.

**المرحلة 4 - التوسع:** تضمن هذه الخطوة حصولك على الدعم اللازم لتنفيذ خطة النمو الخاصة بك وتحويل مؤسستك إلى مؤسسة تنمو بسرعة وبشكل مستدام. وهي تشمل الأنشطة التالية: المساعدة الفنية (TA) والاستعداد للاستثمار والوساطة (IR) في شكل بتقديم استشارات متخصصة ، ودعم فردي ، وورش عمل (بما في ذلك المعسكرات التدريبية أو الاجتماعات السنوية للقاء المبتكرين الآخرين وأصحاب المصلحة الرئيسيين) ، دعم البيئة والحوكمة البيئية والاجتماعية والمؤسسية وكذلك فرص التواصل والوصول إلى العملاء المحتملين والموردين وكليات التمويل والشركاء في سلاسل القيمة الغذائية الزراعية في منطقة الشرق الأوسط وشمال إفريقيا وعلى الصعيد الدولي. سيتم تقديم هذه الخدمات على أساس بذل أفضل الجهود على مدار فترة اتفاقية المنحة وبعد ذلك يتوقف على الأداء.

## HOW DO YOU GET A PARTNERSHIP THROUGH WE4F'S OPEN CALL FOR INNOVATION PARTNERSHIPS (O-CFI)?



DETAILED STEPS			
	<p>WE4F launches a Rolling Open Call for Innovation (OCFI) to explore interests of SMEs in the WEF nexus</p> <p>Applicant responds to the OCFI by submitting their concept note through WE4F email portal and concept note is routed to relevant RIH.</p>	<p>RIH reviews each concept note submission. Insufficient or ineligible submissions will receive a standard rejection email. Eligible and sufficient submissions will receive an email requesting a full application submission from innovator within 15 business days.</p> <p>If preceding to full application, innovator submits full application to RIH.</p> <p>RIH will review full application through the internal Technical Evaluation committee (TEC)</p>	<p>If approved, RIH will conduct preliminary due diligence and/or an interview prior to pursuing in-depth co-creation.</p> <p>WE4F RIH submits pre-award documentation and approval request to USAID Secretariat Unit and COR.</p> <p>USAID Secretariat Unit reviews and approves pre-award documentation and sends Executive Summary to Donor Partners.</p> <p>Donor Partners approve/reject the award nominee.</p> <p>Simplified grant with a minimum of one-to-one matching funds requirement is given to the innovator.</p>





## 5.ب.: التمويل المؤسسي

### التمويل على شرائح :

سيكون الحاصلون على المنحة النقدية "للمياه والطاقة من أجل الغذاء" مؤهلين للحصول على منح تتراوح بين 25,000 دولار الى 300,000 دولار ما يصل إلى ثلاث دفعات من التمويل بموجب جائزة واحدة وسيعتمد التمويل الأولي جزئيًا على مرحلة الابتكار كما هو موضح أدناه.

سيضع مبتكرو "المياه والطاقة من أجل الغذاء (WE4F)" معايير فنية ومالية و معايير استدامة متفق عليها بشكل متبادل لتقييم التقدم المحرز في توسيع نطاق الابتكارات ومعالجة الغرض من البرنامج.

لتلقي المزيد من شرائح التمويل، سيقوم (WE4F MENA RIH) و الهيئة الاستشارية الاقليمية (RAB)، والشركاء المؤسسون بمراجعة المعايير الفنية والمالية وتقييم ظروف السوق لضمان أن الابتكار لا يزال قابلاً للتطبيق ولديه القدرة على تحقيق اعتماد على نطاق واسع. ستكون هذه عملية شفافة. في بعض الحالات، قد يتطلب تقييم السوق هذا تعديل الأهداف المعيارية.

سيكون المبتكرون الذين حصلوا على المنحة النقدية والذين حققوا معايير فنية ومالية متفق عليها بشكل متبادل مؤهلين لتلقي شرائح التمويل المستقبلية حيث كل التمويل يخضع لتوافر الأموال. ستبذل WE4F MENA RIH كل محاولة لتوزيع الدفعة الأولى على الفائزين في أسرع وقت ممكن، ولكن يجب على الفائزين أن يتوقعوا بدء الأنشطة فور توقيع المنحة. سيتم تقييد الإفراج عن الأموال عند الاتفاق على المعالم التي سيتم الاتفاق عليها من اجل الحصول على الأموال. يجب أن يتم توفير التمويل في غضون شهر إلى شهرين بعد تحقيق الإنجاز .

ستشمل المعايير المالية (المعالم) القدرة على تأمين أموال مطابقة و / أو مقاييس سوق / طلبات محددة. بعض الأمثلة التوضيحية المذكورة أدناه:

- إجمالي المساهمات المطابقة من القطاع العام أو الخاص
- إجمالي مبيعات المنتج المتوقعة.
- الاستثمار المتحصل عليه بالدولار من خلال الشراكات العالمية والإقليمية ل (WE4F).

قد تشمل المعايير الفنية مقاييس فنية محددة، مثل الفائدة القابلة للقياس الكمي للابتكار (مثل زيادة الكفاءة، وانخفاض التكلفة)، والتوزيع، والاعتماد، وبعض الأمثلة التوضيحية المذكورة أدناه:

- تخفيضات استهلاك المياه الزراعية نتيجة الاستفادة من الابتكار.
- كتلة الأغذية المنتجة و/ أو المصنعة نتيجة للابتكار
- كمية الطاقة الموفرة في سلسلة القيمة الغذائية نتيجة لاستخدام الابتكار WE4F
- كمية الخفض من انبعاثات الغازات المسببة للاحتباس الحراري
- عدد وطبيعة الشراكات (بما في ذلك مهام WE4F MENA RIH) التي تم الاستفادة منها لتحسين توافر الابتكار وتوزيعه والاستفادة منه

- تنفيذ التغييرات التي تم الموافقة عليها داخليا في نموذج الأعمال و / أو العمليات التي تم انجزها
- المناطق الجغرافية الجديدة التي يخدمها الابتكار والقطاعات و شرائح العملة
- الزيادة المالية التي حققها المستهلك النهائي

وبالإضافة إلى ذلك، يرصد البرنامج أيضاً معايير الاستدامة/الخدمات البيئية والاجتماعية التي قد تشمل مقاييس تعرض التقدم المحرز على مستوى تكامل مجموعة الحوكمة البيئية والاجتماعية والمؤسسية (ESG) في أعمال المبتكرين مثل زيادة الدخل للمزارعين الفقراء والفقراء للغاية، والمساهمة في الاستدامة البيئية (بما في ذلك القدرة على التكيف مع المناخ، والتنوع البيولوجي، وإدارة المياه، وممارسات إدارة الموارد الطبيعية الأخرى) التقدم المحرز في تعميم مراعاة نظور النوع الاجتماعي في جميع نماذج الأعمال:

(أ) عدد صغار المزارعين وغيرهم من المستخدمين النهائيين الذين يعانون من زيادة في الدخل

(ب) عدد صغار المزارعين وغيرهم من المستخدمين النهائيين الذين يستخدمون ابتكارات WE4F الموفرة للطاقة أو موفرة للمياه في نشاطهم

(ج) خلق فرص عمل جديدة لكل من الرجال والنساء

(د) الجهود المبذولة لبناء المرونة المناخية كجزء من جهود توسيع نطاق المنظمة

يتعين على جميع الفائزين الذين يتلقون منحة نقدية (أموال) أن يكون لديهم مساهمة مطابقة (نقدية / عينية) لتلبية متطلبات مطابقة المنحة بالمساهمة الشخصية. وهي أموال تستثمرها مؤسستك ، نحو ابتكار المياه والطاقة والغذاء الذي تتقدم به، والتي تكمل المنحة. قد يكون هذا نقدياً (باستثناء الأموال من مؤسسي / مانحي WE4F) أو مساهمات عينية (على سبيل المثال ، الأرض ، المعدات ، المستودعات ، رواتب موظفيك المخصصة لـ WE4F Innovation). يمكن إعطاء المساهمات العينية قيمة نقدية في الميزانية. للمساعدة في ضمان استدامة ابتكارك ، يتعين على الحاصلين على جوائز الدعوة المفتوحة للابتكار (O-CFI) (Open Call for Innovations) أن يكون لديهم أموال مطابقة على الأقل بنسبة متساوية واحد لواحد (1-1) (نقدًا / ما يعادله نقدًا) لتلبية متطلبات المطابقة (سواء كانت عينية أو نقدية / معادلة نقدية) للحصول على التمويل المقدم من WE4F ، وليس الميزانية الإجمالية للمشروع. على سبيل المثال، يجب على المتقدمين الذين يطلبون 100000 دولار أمريكي (مبدئيًا) للابتكار تقديم ما لا يقل عن 100000 دولار أمريكي من المساهمات العينية \* أو \* الأموال المطابقة، مما يجعل إجمالي ميزانية المشروع 200000 دولار أمريكي. يجب أن تدفع الأموال للأنشطة التي تعزز النمو والتنمية أو تسويق التكنولوجيا المستخدمة من خلال المنظمة (مثل التصنيع والتوزيع والتسويق).

سيكون الإفراج عن الأموال على أساس تحقيق أهداف متفق عليها. سيتم الاتفاق مع المبتكرين على مقدار المنح النقدية (الأموال) التي سيتلقاها كل مبتكر، ومقدار المساهمة المطابقة المطلوبة، بالإضافة إلى وقت الإفراج عن الأموال، وستوافق مع احتياجات المبتكرين وقدراتهم وحالتهم.

## 5.ج: دعم تسريع الاعمال

يقوم برنامج المياه والطاقة من أجل الغذاء (WE4F) من خلال مركز الابتكار الإقليمي، الذي يديره تحالف بقيادة شركة بيريتيك Berytech، ولديهم شركاء مثل CEWAS وكيمونكس مصر Chemonics Egypt و المعهد الدولي لإدارة المياه IWMI، بتوفير دعماً تجارياً للمبتكرين الذين يغيرون قواعد اللعبة والذين يعملون في مجال المياه والطاقة و الزراعة. يساعد دعم تسريع الاعمال المبتكرين على تطوير أعمالهم، والنمو التجاري، والتوسع في الدول النامية ومن اجل التأثير الاجتماعي.

يتعاون مركز الابتكار الإقليمي (RIH) برنامج المياه والطاقة من أجل الغذاء (WE4F) ويعمل جنباً إلى جنب مع كل مبتكر في WE4F لتحديد العوائق الخاصة بهم لتضمين ابتكاراتهم في السياق الاجتماعي والمؤسسي المحلي، وتحقيق أهداف النمو وتوسيع نطاق تقنياتهم، ثم ربطهم بمقدمي الخدمات المحددة لمساعدتهم على التغلب على تلك الحواجز.

يعمل مركز الابتكار الإقليمي (RIH) مع الشركاء على طول سلسلة القيمة الغذائية لاختبار الابتكارات وتسويقها، ولتوفير خدمات قائمة على الاحتياجات ومصممة خصيصاً لمساعدة المبتكرين على مواجهة أحد تحديات التنمية الأكثر إلحاحاً في العالم.

يعتمد معدل تقديم الدعم للفائزين على احتياجاتهم، وقد يشمل هذا الدعم الخدمات الاستشارية والخدمات الفنية وتسهيل الشراكات. قد يشمل الدعم على تحسين الابتكار، وبناء قدرات فريق الإدارة، وإعادة تصميم المنتج / الحل، وتحسين نماذج التوزيع، والخدمات الاستشارية وفقاً للاحتياجات المحددة، واكتساب الكفاءة التشغيلية، وتسهيل الوصول إلى رأس المال لتمويل استراتيجية النمو. قد تشمل التدخلات على جانب الطلب تحسين الروابط مع السوق، والمساعدة في تأمين العقود، وبناء الشراكات، وتمكين غزو أسواق جديدة، ودعم جذب قاعدة عملاء متنامية، والتنقل عبر السياسة والبيئة التنظيمية. قد تشمل تدخلات بناء القدرات الداخلية ما يلي: استشارات الموارد البشرية فيما يتعلق بالتوازن بين الجنسين و الاستشارات القانونية.

سيعمل الفائزون مع مركز الابتكار الإقليمي في منطقة الشرق الأوسط وشمال إفريقيا لإنشاء خطة لتسريع العمل تحدد الخدمات ذات الصلة والمحددة من برنامج دعم التسريع. وينبغي أن تكمل هذه الخدمات بمباشرة قدرة المبتكر على الوصول إلى المعالم التقنية والمالية. ميسرو التسارع في العراق هم موظفون في WE4F MENA لديهم خلفية في التنمية المستدامة المدفوعة بالسوق.

وفي حين أن كل دعم التسريع سيكون على أساس الاحتياجات ومصممة خصيصاً للمبتكر، نتوقع أن يقدم الطرف الثالث/المنشآت اربعة برامج فرعية واسعة، موصوفة أدناه. ومن الناحية المثالية، سيتم تقديم الخدمات في إطار كل من البرامج الفرعية من خلال المسرعات القائمة والمنبثة، والحاضنات، وخبراء الصناعة، ومقدمي خدمات تطوير الأعمال المعترف بهم. إذا كانت هناك خدمات محددة يتطلبها المبتكر خارج هذه البرامج الفرعية، فسنبذل قصارى جهدنا لتوفير هذه الخدمات في حدود الأموال.

من المتصور أن تشمل البرامج الفرعية الأربعة ما يلي:

- خدمات تطوير الأعمال: يجوز لمنسقي الدول الإقليمية توفير الوصول إلى الشركات والاستشاريين المؤهلين والذين يمكنهم تقديم الخدمات المحددة في خطة نمو المبتكرين. قد تشمل هذه الخدمات الوصول إلى التكنولوجيا والهندسة، والتسعير، وإدارة الموارد البشرية، والتسويق، وتكنولوجيا المعلومات، والشؤون القانونية، والمشتريات، وسلسلة التوريد، وخبراء التصنيع والتوزيع والخدمات الاستشارية لابتكار نموذج الأعمال.
- تيسير الاستثمار: سيضم:
  - ورش عمل الاستعداد للاستثمار. قد تساعد وحدة تيسير الاستثمار في WE4F MENA RIH في إعداد المبتكرين لجذب رأس المال الخارجي بنجاح. قد يتلقى المبتكرون خدمات استشارية مخصصة للمعاملات والمشاركة في ورش عمل الاستثمار مع رواد الأعمال الناجحين والمستثمرين ومقدمي رأس المال الآخرين والمحامين لمساعدتهم على تحليل استراتيجية النمو وتحديد متطلبات رأس المال. بالإضافة إلى ذلك، ستساعد ورش العمل المبتكرين على تطوير عروضهم والتحضير لأسئلة المستثمرين المحتملين.
  - دوائر المستثمرين. قد تساعد ميسر الاستثمار في الجمع بين المستثمرين واختيار المبتكرين لعروض تقديمية منظمة. ستتم دعوة مقدمي المنح والقروض واسهم رأس المال، حسب احتياجات المبتكرين. بالإضافة إلى ذلك، قد يدعو الشركات ذات الصلة لتحفيز تطوير المنتجات، واتفاقيات الترخيص، وعمليات الدمج، والاستحواذ، وما إلى ذلك، حسب الاقتضاء.
  - تيسير المفاوضات. قد يقوم ميسر الاستثمار بدمج التعليقات الواردة من دوائر المستثمرين و / أو اجتماعات المستثمرين الفرديين في خطة عمل التسريع ودعم المبتكرين لمواجهة التحديات المحددة والاستعداد للجولات المستقبلية من عروض الاستثمار. قد يتبع ميسر الاستثمار أيضًا الفائدة المحتملة من المستثمرين ويدعم المبتكرين للاستجابة والمتابعة أثناء العناية الواجبة وعملية التفاوض.
- دعم البيئة التمكينية: قد يسهل فريق عمل WE4F MENA RIH روابط السوق ويساعد في بناء شراكات هادفة مع الحكومة المحلية، ومؤسسات صناديق الابتكار والأفكار والجمعيات التجارية لتوسيع نطاق أعمال المبتكر. عند الاقتضاء، قد يساعد موظفو WE4F MENA RIH الفائزين في تأمين العقود واختراق أسواق متعددة وبناء وخدمة قاعدة عملاء متنامية. ستشمل الخدمات:
  - التوسع في المبيعات والسوق: يجوز لمنسقي الدول الإقليمية توفير الوصول إلى الاستشاريين وبناء القدرات حول المبيعات والتوسع في الأسواق الجديدة.
  - تطوير الشراكة: قد يعمل اختصاصي البيئة التمكينية في WE4F MENA RIH مع الفائزين وأعضاء RAB والشركات والاستشاريين المؤهلين لدعم إنشاء شراكات مع الشركات المصنعة والموزعين وشركاء B2B الآخرين والجهات المانحة ومنظمات المجتمع المدني والحكومات المحلية والجمعيات التجارية وما إلى ذلك لتسهيل استيعاب الابتكار

- وبالتالي نمو الأعمال. قد يعمل أخصائي البيئة التمكينية في WE4F MENA RIH مع المبتكرين لمساعدتهم على تجاوز السياسات والحواجز التنظيمية في مناطق عملياتهم.
- التسويق الدولي. قد يسهل WE4F MENA RIH مشاركة المبتكرين الفائزة في المؤتمرات الدولية (مثل المعارض التجارية ومعارض التكنولوجيا).
  - تكامل الحوكمة البيئية والاجتماعية والمؤسسية (ESG): سيضم ذلك:
    - الحد من الفقر و التأثير الإيجابي على قاعدة الهرم . قد يقوم المتخصصين بالعمل علي انشاء تأثير إيجابي على قاعدة الهرم / استشاري التنمية المستدامة مع المبتكر لتقديم المشورة بشأن طرق دمج المزارعين الفقراء والفقراء للغاية للاستفادة من ابتكاراتهم. وسيعمل أيضاً مع ميسر الاستثمار لجعل تمويل المستخدم النهائي متاحاً للعملاء ذوي الدخل المنخفض / مستخدمى الابتكار
    - التكامل بين الجنسين: سيضع استشاري النوع الاجتماعي في مشروع WE4F MENA RIH خطة عمل للنوع الاجتماعي للمبتكر أثناء مرحلة تخطيط العمل المتسارع وقد يقدم المشورة باستمرار حول طرق دمج النساء في نموذج أعمالهن كعملاء / مستخدمين / شركاء / موظفين / مرشدين و هكذا
    - الاستدامة البيئية: قد ينصح أخصائي البيئة المبتكرين بتجنب المساهمة السلبية في البيئة واقتراح التدابير / الطرق التي يمكن للمبتكر من خلالها إحداث تأثير إيجابي على البيئة. قد يساعد أخصائي البيئة المبتكر في التنقل في السياسات البيئية المحلية / الإقليمية / العالمية والجوانب التنظيمية.

## 6: المعايير الفنية والمالية

سيتم تحديد المعايير بشكل مشترك والموافقة عليها من قبل الفائز ومدير مركز الابتكار الإقليمي (WE4F RIH) في منطقة الشرق الأوسط وشمال أفريقيا وفريق المركز، في وقت منح المنحة، سيتم استشارة الهيئة الاستشارية الإقليمية RAB خلال هذه العملية.

سيكون عدد المعايير محدودة ويمكن التحكم فيها؛ نحن لا نعتزم أن تكون المياه والطاقة من أجل الغذاء برنامجًا مرهقًا للغاية للحائزين على المنح. سيكون لدينا مراجعات نصف سنوية وسنقوم فقط بتتبع المعايير التي توضح على أفضل وجه إمكانات ونمو الابتكار وتأثيره المقصود في تحقيق كفاءة المياه والطاقة من أجل الغذاء في سياق البلدان النامية. ستشمل المعايير المالية القدرة على تأمين المساهمة المطابقة ومقاييس السوق / الطلب المحددة. قد تتضمن المعايير الفنية مقاييس فنية محددة، مثل الفائدة القابلة للقياس الكمي للابتكار (مثل زيادة الكفاءة، وانخفاض التكلفة) والاعتماد. قد تشمل المعايير الفنية أيضًا التقدم المحرز في دمج مبادئ الحوكمة البيئية والاجتماعية والمؤسسية (ESG) في نموذج أعمال المبتكر (على سبيل المثال، زيادة مشاركة المرأة على مختلف المستويات، والوصول إلى التمويل للفقراء والفقراء المدقعين، والحفاظ على التنوع البيولوجي). خلال المراجعات نصف السنوية، سيتم أيضًا تقييم ظروف السوق والعوامل الأخرى التي تشكل فرصًا وتحديات للابتكار والمبتكر.

نأمل أن يتمكن جميع المبتكرين من تحقيق جميع الإنجازات الفنية والمالية. ومع ذلك، قد تفشل بعض الابتكارات، حتى لو تم تعديل المعايير. لذلك، إذا لم يعد الابتكار في أي مراجعة سنوية يفي بالمعايير الفنية والمالية المتفق عليها، فلن تستمر المياه والطاقة من أجل الغذاء في تمويلها. لاحظ أن هؤلاء المبتكرين الأخيرين قد يظلون من المنتسبين إلى المياه والطاقة من أجل الغذاء، وبالتالي سيتم تضمينهم في أحداث الشبكات نصف السنوية على نفقتهم الخاصة، ولا يزال من الممكن تسليط الضوء عليهم في اتصالات برنامج المياه والطاقة من أجل الغذاء. بالإضافة إلى ذلك، سيتواصل البرنامج مع المنتسبين لأغراض المراقبة والتقييم.

## 7. متطلبات الأهلية

انظر الفصل الثالث

## 8. معايير التقييم

انظر الفصل الخامس

[نهاية الفصل الأول]

## الفصل الثاني - معلومات المنحة

اعتباراً من تاريخ هذه الدعوة المفتوحة للابتكارات (O-CFI) بناءً على قانون المخصصات ، يُحظر على WE4F MENA RIH تقديم أي مساعدة مالية أو تعويضات مباشرة لحكومات كوبا وكوريا الشمالية وإيران وسوريا.

### 1. معلومات المنحة والإدارة

- أ. المنحة: على الرغم من وجود شركاء دوليين متعددين من الحكومات والقطاع الخاص يساهمون بالموارد المالية والتقنية في "برنامج المياه والطاقة من أجل الغذاء" ، فإن جميع المنح المقدمة من خلال هذه المسابقة ستقدمها وتديرها مركز الابتكار الإقليمي لمنطقة الشرق الأوسط وشمال أفريقيا للمياه والطاقة من أجل الغذاء وبالتالي فإنه يحق له ان (1) رفض أي من العروض أو جميعها، (2) قبول أكثر من اقتراح واحد، (3) التنازل عن الإجراءات غير الرسمية والمخالفات البسيطة في المقترحات الواردة. قد تكون الجوائز المقدمة من خلال هذا الدعوة المفتوحة للابتكارات (O-CFI) في شكل منح أو جوائز أخرى - اعتماداً على طبيعة المنظمة المقدمة والاقتراح.
- ب. إدارة الأنشطة من قبل مركز الابتكار الإقليمي لمنطقة الشرق الأوسط وشمال أفريقيا للمياه والطاقة من أجل الغذاء: سيكون مدير مركز الابتكار الإقليمي لمنطقة الشرق الأوسط وشمال أفريقيا للمياه والطاقة من أجل الغذاء بمثابة جهة الاتصال الأولية للاتفاقية بين WE4F MENA RIH والمتلقي للمنحة.
- ج. إدارة المنحة: سيتم تحديد إدارة المنحة في وقت تقديمها بناءً على الآلية التي اختارها WE4F MENA RIH.

### 2. معلومات التمويل

يمكن تقديم تمويل اعلي رهنا بتوافر الأموال والتنفيذ الناجح واستمرار الصلة ببرنامج WE4F MENA إن التزام WE4F MENA RIH بتقديم منح يتوقف على توافر الأموال الكافية المخصصة ووجود الشركاء التي يمكن من خلالها الدفع واستلام العروض التي يقرر WE4F MENA RIH أنها مقبولة للحصول على منحة بموجب هذه الدعوة المفتوحة للابتكارات (O-CFI).

### 3. فترة الأداء

تصل فترة أداء المنح الجديدة للمقترحات المقدمة استجابة لدعوة الابتكارات هذه إلى 12 شهر من تاريخ منحها.

### 4. ميزات المنحة

رهنا بتوافر الأموال ، ستراوح المنحة (الجوائز) الفردية للمنحة النقدية من 25000 دولار أمريكي إلى 2300000 دولار أمريكي. يتلقى كل فائز على جائزة 1-3 من المساعدة الفنية وأنواع أخرى من الدعم غير المالي ، مثل الدعم للوصول إلى الأسواق والمستثمرين.

[ نهاية الفصل الثاني ]

## الفصل الثالث - معايير الأهلية

يجب على المتقدمين تلبية الحد الأدنى من المتطلبات التالية للمشاركة في الدعوة الثالثة لبرنامج المياه والطاقة من أجل الغذاء:

1. النوع - برنامج المياه والطاقة من أجل الغذاء مفتوح للمنظمات الربحية و غير الهادفة للربح أو المؤسسات الأكاديمية المسؤولة عن توليد الإيرادات والحفاظ على ميزانية تشغيلية ذاتية الاستدامة (أي تغطية التكاليف). بالإضافة إلى ذلك ، يجب أن تكون هذه المنظمات قادرة على إثبات سجل حافل بالإيرادات من خلال بيع المنتج أو الخدمة ذات الصلة بالترابط بين الماء والطاقة والغذاء. تركز WE4F على الأعمال التجارية أو المنظمات القابلة للاستمرار ماليًا والتي يمكنها عرض نموذج إيرادات مثبت ومستدام

2. الحجم - برنامج المياه والطاقة من أجل الغذاء مفتوح لجميع المنظمات / الشركات ذات الصلة بغض النظر عن الحجم. نحن نشجع الطلبات من الشركات الصغيرة والمتوسطة (SMEs).

3. الموقع - انظر الملحق 1 للقيود الجغرافية.

4. اللغة - يجب كتابة ردود الطلبات باللغة الإنجليزية أو الفرنسية أو العربية.

5. مطابقة الأموال - يجب على جميع الحاصلين على جوائز Open Call for Innovation (O-CFI) أن يكون لديهم أموال مطابقة على الأقل مساوية واحد لواحد (نقدًا / ما يعادله نقدًا) لتلبية متطلبات المطابقة. تعتمد المطابقة (سواء كانت عينية أو نقدية / مساوية نقدا) على التمويل المقدم من WE4F ، وليس الميزانية الإجمالية للمشروع. على سبيل المثال، سيحتاج مقدمو الطلبات الذين يطلبون 100,000 دولار أمريكي (مبدئيًا) لابتكار ما إلى تقديم ما لا يقل عن 100,000 دولار أمريكي من المساهمات العينية \* أو \* أموال مطابقة، مما يجعل إجمالي ميزانية المشروع 200,000 دولار أمريكي. يجب أن تدفع الأموال مقابل الأنشطة التي تعزز نمو تقنيات التكنولوجيا أو تطويرها أو تسويقها (مثل التصنيع والتوزيع والتسويق).

6. الوجود المحلي - يجب على جميع المتقدمين استخدام الأموال لتنفيذ الابتكار في دولة نامية أو ناشئة (انظر الملحق الأول). بالإضافة إلى ذلك، يجب أن يكون لمقدمي الطلبات وجود فعلي في منطقة الشرق الأوسط وشمال إفريقيا أو يجب أن يكون لديهم شريك محلي نشط وعملي منذ يناير 2022 على الأقل بوجود (الوثائق الداعمة مطلوبة).

7. التأثير - يجب أن يكون للابتكارات صلة مباشرة بين المياه / الطاقة وسلسلة القيمة الغذائية. يجب على المتقدمين إثبات أنهم لا يتسببون في أي ضرر سلبي للبيئة مثل زيادة استخدام المياه أو فقدان التنوع البيولوجي. بالإضافة إلى ذلك ، يجب أن تفيد الابتكارات الفقراء بشكل مباشر أو غير مباشر (الدخل ، المنتجات ، الفرص). بالإضافة إلى ذلك ، يجب أن تساهم التطبيقات في المساواة بين الجنسين والسعي لإحداث تأثير إيجابي على البيئة مع تجنب الآثار البيئية السلبية وانحراف السوق المحلية.

8. جمع البيانات - يجب أن يكون لدى المتقدمين أدوات و / أو عمليات مجربة لجمع البيانات والتي تحدد عدد المستخدمين النهائيين ، وتفاصيل الاتصال ، والعناوين ، وفئة الدخل لكل شريحة خُمسية من السكان، والنوع الاجتماعي من بين أمور أخرى. إذا كان العملاء الرئيسيون لمقدم الطلب هم نقاط البيع أو الموزعون ، أي يعملون على أساس B2B البيع من شركة لشركة، فسيظل المستخدمون النهائيون لعملائهم بحاجة إلى الإبلاغ وفقًا للمعيار المذكور أعلاه.

نرحب بالمتقدمين من أي فئة من المنظمات أو المؤسسات للرد على هذا الطلب. تشمل الفئات المحددة للمنظمات والمؤسسات التي يرحب بالرد عليها، على سبيل المثال لا الحصر، المنظمات الربحية وغير الهادفة للربح،



والمنظمات الإقليمية. يرحب برنامج المياه والطاقة من أجل الغذاء بالتطبيقات عالية الجودة وتشجيعها، لا سيما من الشركات المملوكة للنساء / التي تقودها النساء وأصحاب المشاريع في البلدان النامية. ملاحظة: الجهات الحكومية والأفراد غير مؤهلين للتقدم للحصول على التمويل.

[نهاية الفصل الثالث]

## الفصل الرابع – التقديم وتطبيق المعلومات

هذه هي الدعوة الإقليمية الثانية للابتكارات لمنطقة الشرق الأوسط وشمال إفريقيا في إطار برنامج المياه والطاقة من أجل الغذاء. لا يشكل إصدار هذه الدعوة المفتوحة للابتكارات (O-CFI) للتقدم للحصول على الدعم منحة أو التزامًا من جانب حكومة الولايات المتحدة أو أي من الشركاء، ولا يلزم أيًا من الشركاء بدفع التكاليف المتكبدة في إعداد وتقديم الطلب.

### 1-نقاط الاتصال

نقولا فرحات

مدير WE4F لمنطقة الشرق الأوسط وشمال أفريقيا RIH

بيريتك

[we4f@berytch.org](mailto:we4f@berytch.org)

### 2 - قائمة الدول المؤهلة

انظر القسم الخامس - الملاحق، الملحق 1: للاطلاع على أحدث قائمة البلدان المؤهلة.

### 3- الجدول الزمني

انظر الفصل الأول 6.أ "العملية الأولية لاختيار الابتكار."

### 4-محتوى وشكل تقديم الاقتراح

ستكون هناك مرحلتان لتقديم الاقتراح: مذكرة إبداء الاهتمام (EOI) ومذكرة بالتطبيق الكامل. سيُطلب من المتقدمين الذين تم تصنيف عروضهم الأولية ضمن أفضل المتقدمين، بتقديم مقترح خلال مرحلة مذكرة إبداء الاهتمام (EOI) وتقديم مستندات وإجابات تكميلية في طلب كامل كما هو موضح في الملحق 2 - إجراءات و معايير التطبيق الكاملة (المرحلة 2 - مرحلة الاقتراح).

### المرحلة الأولى: مجموعة الاقتراح الأولى - مذكرة إبداء الاهتمام (EOI)

. يجب على جميع المتقدمين إرسال الردود / المستندات التالية بحلول تاريخ إغلاق هذه الدعوة المفتوحة للابتكارات (O-CFI) خلال المنصة الإلكترونية.

تتكون عملية التقديم الكاملة لمرحلة: "إبداء الاهتمام" (EOI) من الأقسام التالية:

(أ) معلومات مقدم الطلب الأساسية

(ب) إجابات لأسئلة مذكرة إبداء الاهتمام (EOI) على المنصة الإلكترونية.

يرجى ملاحظة أنه يمكن استخدام ردود وإجابات المتقدمين لـ WE4F في المنشورات العامة بعد تقديم الجوائز. تحتفظ WE4F بالحق في إجراء تعديلات طفيفة على الردود لتعزيز قابليتها للقراءة من الجمهور العام.

## المرحلة الثانية: الطلبات التقديمية الكاملة

بعد تقديم مذكرة إبداء الاهتمام " (EOI) ، ستتم دعوة المتقدمين المؤهلين لنصف النهائي، لتقديم اقتراح كامل. يهدف الاقتراح الكامل إلى تزويد المقيمين بمعلومات متعمقة حول الابتكار. يتم سرد الأسئلة في الملحق 1. في بعض الحالات، قد تطلب WE4F MENA RIH من مقدمي الطلبات توضيح طلبات العروض الفنية.

في هذه المرحلة، س يُطلب من المتقدمين أيضًا تقديم ميزانية مفصلة. سيتم مراجعة جزء الميزانية من المقترحات من أجل واقعية التكلفة وفعالية التكلفة. يرجى الاطلاع على الملحق 3 للحصول على تفاصيل بشأن ما يجب أن تتضمنه وثيقة الميزانية هذه.

### 5. منصة التقديم عبر الإنترنت

يجب تحميل الملفات الخاصة بعملية تقديم العروض من خلال الرابط التالي :

<https://form.jotform.com/231982588045567>

وتابع الإرشادات الكاملة المتعلقة بكيفية تقديم العروض متوفرة على موقع الإلكتروني. يمكن أيضًا إرسال الأسئلة عبر البريد الإلكتروني مباشرةً بعد النقر على رابط "سؤال وجواب" كما يلي:

[we4f@berlytech.org](mailto:we4f@berlytech.org)

يرجى ملاحظة ما يلي: لن يتم قبول المقترحات المقدمة عبر الفاكس أو البريد الإلكتروني.

إذا واجه المتقدم أي صعوبة أثناء تقديم الاقتراح من خلال منصة التقديم الإلكتروني، فيجب على المتقدم إعلام الجهة من خلال إرسال بريد إلكتروني إلى [we4f@berlytech.org](mailto:we4f@berlytech.org). جميع المقترحات التي تم استلامها قبل حلول الموعد النهائي. ستتم مراجعتها للتأكد من مطابقتها لشروط التقديم الموضحة في الدعوة المفتوحة للابتكار، يجب على المتقدمين التأكد إرسال جميع الأوراق المطلوبة واستلامها من قبل THE WE4F MENA RIH. حيث لن يتم قبول أي إضافات أو تعديلات على الطلبات بعد الموعد النهائي. لا تتحمل WE4F MENA RIH أي مسؤولية عن أخطاء في البيانات والمعلومات التي يمكن ان تنتج عن عمليات الإرسال أو التحويل المرتبطة بعمليات الإرسال الإلكترونية.

### 6. أسئلة وأجوبة

يجب إرسال الأسئلة المتعلقة بمحتويات هذه الدعوة المفتوحة للابتكارات (O-CFI) كتابيًا إلى [we4f@berlytech.org](mailto:we4f@berlytech.org) من أجل توفير الوقت الكافي لمعالجة الأسئلة وتضمين الأسئلة والأجوبة كتعديل لهذا الالتماس (إذا ضروري). لن تكون التفسيرات أو التعليمات الشفوية المقدمة قبل إصدار جائزة ملزمة. سيتم تقديم أي معلومات تُعطى لمقدم طلب محتمل فيما يتعلق بدعوة الابتكارات هذه على الفور إلى جميع المتقدمين المحتملين الآخرين كتعديل لهذه الدعوة للابتكارات ، إذا كانت هذه المعلومات ضرورية في تقديم الطلبات أو إذا كان الافتقار إليها سيضر بأي شيء آخر مقدم الطلب المرتقب. لمزيد من المعلومات عبر ندوات WE4F الإعلامية على الويب ولمصادر أخرى ذات صلة ، يرجى زيارة: [we4f@berlytech.org](mailto:we4f@berlytech.org) .

### 7. عدم الإفصاح

معلومات الملكية - مقدمو الطلبات الذين يدرجون بيانات / معلومات لا يريدون الكشف عنها للجُمهور لأي غرض أو استخدامها من قبل حكومة الولايات المتحدة (بما في ذلك الأطراف الأخرى المرتبطة مباشرة بعملية

اختيار الابتكار للمياه والطاقة من أجل الغذاء) باستثناء الغرض من تقييم هذا الالتماس، يجب أن يشير إلى ذلك من خلال منصة التقديم الإلكتروني ، ووضع علامة على المربع الذي يشير إلى النص التالي حسب التعليمات:

"يتضمن هذا التطبيق البيانات التي لن يتم الكشف عنها خارج برنامج المياه والطاقة من أجل الغذاء (WE4F) بما في ذلك الأطراف الأخرى المرتبطة مباشرة بعملية اختيار الابتكار لبرنامج المياه والطاقة من أجل الغذاء (WE4F) ولا يجوز نسخه أو استخدامها أو الكشف عنها - كلياً أو جزئياً - لأي غرض بخلاف تقييم هذا التطبيق. ومع ذلك، إذا تم تقديم منحة لمقدم المذكرة نتيجة - أو فيما يتعلق - بتقديم هذه البيانات، يحق لبرنامج المياه والطاقة من أجل الغذاء (WE4F) نسخ البيانات أو استخدامها أو الكشف عنها إلى الحد المنصوص عليه في المنحة المقدمة. لا يمس هذا القيد حق برنامج المياه والطاقة من أجل الغذاء (WE4F) في استخدام المعلومات الواردة في هذه البيانات إذا تم الحصول عليها من مصدر آخر دون قيود. "البيانات الخاضعة لهذا التقييد واردة في "أوراق" وتتميز كل ورقة بيانات تحتوي على بيانات سرية بالأسطر التالية:

"يخضع استخدام أو الكشف عن البيانات الواردة في هذه الورقة للقيود الواردة في صفحة العنوان بهذا الطلب. يجب على المتقدمين الاحتفاظ بنسخة من جميع المعلومات والوثائق التي يقومون بإدخالها / تحميلها على منصة التقديم عبر الإنترنت في سجلاتهم. تقع على عاتق مقدم المذكرة مسؤولية ضمان اكتمال الملفات وإرسالها بحلول الموعد النهائي. ويتحمل مقدم المذكرة المسؤولية الكاملة عن أخطاء البيانات أو الحذف.

#### 8. متطلبات السمة والعلامة التجارية

أ. يلزم المتقدمين الموصي بمنحهم المساعدة بتقديم "خطة تطوير تفصيلية للمشروع" والتفاوض بشأنها، والتي توضح بالتفصيل وسائل التواصل، والسلع، ومواد البرنامج، والعناصر الأخرى التي ستحمل بشكل واضح "هوية برنامج المياه والطاقة من أجل الغذاء (WE4F)"، والتي تتكون من شعار WE4F و USAID و MFA -NL و BMZ و Sweden.

ب. إن طلب WE4F MENA RIH من المتقدم للحصول على خطة تطوير لا يمنح أي حقوق للمتقدم ولا يمثل التزام WE4F MENA RIH بالموافقة على أي منحة.

ج. سوف يؤدي عدم تقديم خطة التطوير والتفاوض بشأنها خلال الإطار الزمني المحدد من قبل برنامج المياه والطاقة من أجل الغذاء (WE4F) إلى جعل المتقدم غير مؤهل للحصول على منحة.

د. يجب على المتقدم تضمين جميع التكاليف المقدرة و المرتبطة بالعلامات التجارية وتمييز برامج WE4F، مثل اللوحات والملصقات واللافتات والأحاديث والمواد الصحفية وما إلى ذلك، كجزء من الميزانية المدرجة في الطلب. تخضع هذه التكاليف للمراجعة والتفاوض مع برنامج المياه والطاقة من أجل الغذاء (WE4F) وسوف يتم دمجها في إجمالي المبلغ المقدر للمنحة، أو اتفاقية منح أخرى.

هـ. يجب أن تتضمن خطة وضع العلامات "Marking Plan" كل ما يلي:

(1) وصف وسائل الاتصال العامة والسلع ومواد البرنامج التي يخطط المتقدم لإنتاجها والتي سوف تحمل هوية الشركاء المؤسسين في برنامج المياه والطاقة من أجل الغذاء (WE4F) و برنامج المياه والطاقة من أجل الغذاء (WE4F) كجزء من المنحة، بما في ذلك :

(أولاً) مواقع البرامج أو المشاريع أو الأنشطة الممولة من برنامج المياه والطاقة من أجل الغذاء (WE4F)، بما في ذلك مشاريع البنية التحتية الملموسة أو غيرها من المواقع المادية بطبيعتها؛  
(ثانياً) المساعدة الفنية، والدراسات، والتقارير، والأوراق، والمنشورات، والإنتاج السمعي البصري، وإعلانات الخدمة العامة، ومواقع الويب / أنشطة الإنترنت، والمنتجات الترويجية والإعلامية أو الاتصالات الممولة من برنامج المياه والطاقة من أجل الغذاء (WE4F)  
(ثالثاً) السلع والمعدات والإمدادات والمواد الأخرى الممولة من برنامج المياه والطاقة من أجل الغذاء (WE4F)، بما في ذلك السلع أو المعدات المقدمة في إطار المساعدة الإنسانية أو برامج الإغاثة في حالات الكوارث.  
(رابعاً) يجوز دمج العنوان مع هوية برنامج المياه والطاقة من أجل الغذاء (WE4F) وهوية مقدم الطلب.  
(خامساً) المناسبات التي يمولها برنامج المياه والطاقة من أجل الغذاء (WE4F)، مثل الدورات التدريبية والمؤتمرات والندوات والمعارض وورش العمل والمؤتمرات الصحفية والأنشطة العامة الأخرى. إذا تعذر عرض هوية برنامج المياه والطاقة من أجل الغذاء (WE4F)، فإنه يجب على الطرف المتلقي إبلاغ برنامج المياه والطاقة من أجل الغذاء (WE4F).

(2) جدول عن إنجازات البرنامج مع التفاصيل التالية:

(أولاً) إنجازات البرنامج التي يخطط مقدم المذكرة تمييزها بهوية برنامج المياه والطاقة من أجل الغذاء (WE4F)؛  
(ثانياً) وضع العلامات والمواد التي سيستخدمها مقدم المذكرة لتمييز إنجازات البرنامج؛  
(ثالثاً) خلال فترة الأداء، سيضع المتقدم علامة على ما تم إنجازه حتى تلك الفترة خلال البرنامج.  
(رابعاً) ما هي المهام المدرجة في البرنامج التي لا يخطط المتقدم لتمييزها بهوية برنامج المياه والطاقة من أجل الغذاء WE4F

(خامساً) الأساس المنطقي لعدم وضع علامة على نتائج البرنامج.

(3) يجوز للمتقدم التقدم بأي طلبات للإعفاء من متطلبات وضع علامة برنامج المياه والطاقة من أجل الغذاء (WE4F)، وشرح سبب تطبيق الإعفاء.

(أولاً) التفاوض على الاستقلال أو الحياد الجوهري لبرنامج أو مواد حيث يكون الاستقلال أو الحياد جانباً متأسلاً في البرنامج والمواد. يجب على المتقدم تحديد الهدف الاستراتيجي، النتيجة المؤقتة، أو هدف البرنامج الذي يعززه مظهر الحيادية، أو تحديد سبب كون أحد جوانب المنحة محايداً افتراضياً. وكأمثلة على المواد التي يُطلب إعفاء لها ان تكون محددة طبقاً للفئة أو المهام التي سيتم تسليمها،

(ثانياً) التقليل من مصداقية عملية المراجعة، التقارير، التحليلات، الدراسات، والتوصيات المتعلقة بالسياسات التي يجب اعتبار بياناتها أو نتائجها مستقلة. يجب على المتقدم أن يشرح لماذا يجب أن يُنظر إلى كل نتيجة على أنها ذات مصداقية.

(ثالثاً) تقييد "ملكية" حكومة البلد المضيف للدستور أو القوانين أو اللوائح أو السياسات أو الدراسات أو التقييمات أو التقارير أو المنشورات أو الدراسات الاستقصائية أو عمليات المراجعة أو إعلانات الخدمات العامة أو وسائل الاتصال الأخرى. يجب على المتقدم توضيح سبب وضع كل عنصر أو منتج معين في وضع أفضل كعنصر أو منتج حكومي للبلد المضيف.

(رابعاً) إعاقة وظائف أحد العناصر. يجب على المتقدم أن يشرح كيف يتسبب وضع علامة على العنصر أو السلعة بضعف وظيفتها.

(خامساً) تكبد تكاليف كبيرة أو غير عملية. يجب على المتقدم أن يشرح لماذا لن تكون التكلفة مفيدة أو عملية.

(سادسا) الإساءة إلى الأعراف الثقافية أو الاجتماعية المحلية أو اعتبارها غير ملائمة. يجب على المتقدم تحديد القاعدة ذات الصلة وشرح سبب انتهاك العلامة لتلك القاعدة أو المكون المحدد لكونها غير مناسبة.

(سابعاً) التعارض مع القانون الدولي. يجب على المتقدم تحديد القانون الدولي المطبق الذي انتهكته العلامة.

و. سيأخذ برنامج المياه والطاقة من أجل الغذاء (WE4F) في الاعتبار مدى كفاية خطة التأشير ومعقوليتها في معايير المنح، وستوافق على أي طلبات إعفاء وترفضها. ستتم مراجعة خطة وضع العلامات لضمان مراعاة المعلومات المذكورة أعلاه بشكل كافٍ ومتسق مع الأهداف المعلنة للمنحة، وتقديم بيانات التكلفة لمقدم الطلب، وخطة الأداء.

ز. إذا تلقى المتقدم للمنحة المساعدة، فسيتم تضمين خطة التمييز، بما في ذلك أي إعفاءات تمت الموافقة عليها، في المنحة أو الاتفاقية التعاونية الناتجة وسوف تكون جزءاً منها، وسوف تتقدم بطلب للحصول على مدة المنحة ما لم ينص على خلاف ذلك.

#### [نهاية الفصل الرابع]

## الفصل الخامس - معلومات مراجعة الطلب

### 1. ابداء الاهتمام

بالإضافة إلى الرد على الأسئلة التالية ، سيُطلب من المتقدمين تقديم معلومات أساسية عبر المنصة الالكترونية وإثبات أنهم يستوفون الحد الأدنى من معايير الأهلية الموضحة .

#### معلومات عامة

المؤسسة/اسم المنظمة Click or tap here to enter text.

عنوان الابتكار (ان امكن) Click or tap here to enter text.

موقع الويب الخاص بمؤسستك أو أي صفحات وسائط اجتماعية . Click or tap here to enter text.

عنوان الابتكار الخاص بـ(WE4F) إن وجد Click or tap here to enter text.

نوع المنظمة Choose an item. - Click or tap here to enter text.

- هادفة للربح؛ إذا كانت تهدف للربح، يرجى تحديد نوع الشركة (على سبيل المثال ، شركة مساهمة / شركة ذات مسؤولية محدودة / أخرى - يرجى الإشارة)
- غير ربحية؛ إذا كانت غير ربحية ، يرجى الإشارة إلى أي أنشطة / مبادرات ربحية أو الشركاء الذين يستهدفون الأرباح
- اخرى ، يرجى الإشارة

إذا لم تكن كيانا مسجلا ،  
فيرجى إيقاف طلبك مؤقتا  
للجولات المستقبلية. شكرا  
لاهتمامك

إذا كانت إجابتك على  
السؤال 3 أو السؤال 4 هي  
"نعم" ، فيرجى إيقاف طلبك  
موقتاً شكرا على اهتمامك

#### ○ معلومات نقطة الاتصال الأساسية

- الاسم Click or tap here to enter text.
- المنصب الوظيفي Click or tap here to enter text.
- رقم الهاتف Click or tap here to enter text.
- رقم الفاكس (ان امكن) Click or tap here to enter text.
- عنوان البريد الالكتروني Click or tap here to enter text.

#### ○ معلومات نقطة الاتصال الثانوية

- الاسم Click or tap here to enter text.
- المنصب الوظيفي Click or tap here to enter text.

- رقم الهاتف. Click or tap here to enter text.
- رقم الفاكس (ان امكن). Click or tap here to enter text.
- عنوان البريد الالكتروني. Click or tap here to enter text.

## التأسيس والعمليات

- هل تتقدم بطلب كمنظمة قائمة بذاتها أو في ائتلاف تجاري؟  Consortium  Standalone Organization
- إذا كنت تتقدم بطلب في الائتلاف التجاري، يرجى ذكر اسم المنظمة الرائدة بالإضافة إلى اسم المنظمات الأخرى (المتقدمون المشاركون)
  - لمنظمتك (مقدم الطلب الرئيسي)
    - الاسم. Click or tap here to enter text.
    - عام التأسيس. Click or tap here to enter text.
    - سنة بدء العمليات. Click or tap here to enter text.
    - بلد (بلدان) التأسيس القانوني. Click or tap here to enter text.
    - بلد (بلدان) العمليات في منطقة الشرق الأوسط وشمال إفريقيا. Click or tap here to enter text.
  - لشريك (شركاء) الاتحاد / المتقدمين المشاركين
    - الاسم. Click or tap here to enter text.
    - عام التأسيس. Click or tap here to enter text.
    - سنة بدء العمليات. Click or tap here to enter text.
    - بلد (بلدان) التأسيس القانوني. Click or tap here to enter text.
    - بلد (بلدان) العمليات في منطقة الشرق الأوسط وشمال إفريقيا. Click or tap here to enter text.
- إذا لم تكن مقيمًا في أي من دول الشرق الأوسط وشمال إفريقيا في الملحق الأول - هل لديك شريك محلي؟
  - نعم  لا
- إذا كانت الإجابة بنعم ، فكم عدد السنوات التي كانت شركائك سارية فيها
  - Click or tap here to enter text.
- النسبة المئوية للنساء في فريق التأسيس و / أو الإدارة
  - (ادخل رقم فقط)
  - Click or tap here to enter text. %
- النسبة المئوية لحصة المرأة في الملكية
  - (ادخل رقم فقط)
  - Click or tap here to enter text. %
- النسبة المئوية للموظفات (بدوام جزئي وبدوام كامل)
  - (ادخل رقم فقط)
  - Click or tap here to enter text. %
- هل أنت على استعداد للتعاون مع WE4F في توثيق وتقديم مقاييس التأثير الرئيسية؟
  - ربما  كلا  نعم

إذا لم تكن مقيمًا في منطقة الشرق الأوسط وشمال إفريقيا ولم يكن لديك شريك ، فيرجى إيقاف طلبك مؤقتًا للجولات المستقبلية.

إذا كنت لا تخطط لتقديم أموال مطابقة (نقدية أو عينية). يرجى إيقاف طلبك مؤقتًا للجولات المستقبلية شكرًا على اهتمامك



من خلال تقديم المنح والمساعدة التقنية وفرص الشراكة لمؤسسات المياه / الطاقة والغذاء سريعة النمو ("المبتكرون") بالإضافة إلى دعم البيئة التمكينية التي يعمل فيها هؤلاء المبتكرون، تهدف WE4F إلى تمكين مئات الآلاف من المستخدمين النهائيين في سلاسل قيمة الإنتاج الزراعي والغذائي في البلدان المستهدفة في منطقة الشرق الأوسط وشمال إفريقيا لاعتماد حلول ميسورة التكلفة لتوفير المياه و / أو الطاقة لتعزيز كفاءة مواردها وإنتاجيتها الزراعية والغذائية فضلاً عن قدرتها على التكيف مع تغير المناخ. لذلك، فإن اختيار المنظمات لبرنامج الدعوة المفتوحة للابتكار، ومدى استمرارها في الاستفادة من البرنامج، يتوقف على توفير المعلومات والبيانات الرئيسية التي سيقدمها المبتكرون لقياسها. وتأثير حلولهم على المستخدمين النهائيين. تتضمن هذه المعلومات، على سبيل المثال لا الحصر، أعداد المستخدمين النهائيين للابتكار وتقسيمهم حسب النوع الاجتماعي، والتغيرات في مستويات الدخل، والمياه و / أو التوفير في الطاقة نتيجة لاستخدام الابتكار. تشمل أمثلة التوثيق المواقع، ومعلومات الاتصال بالمستخدمين النهائيين (على سبيل المثال، من أنظمة (CRM)، ونطاقات الدخل، والمقدار في استهلاك الطاقة أو المياه والأغذية المنتجة أو العمليات (مثال: المعلومات من مسجلي البيانات، والمدخلات المدعومة ببيانات المبيعات، والمنشورات و / أو البحث، وما إلى ذلك). ستوفر WE4F أيضاً ثروة من الموارد وأفضل الممارسات والتدريب والأدوات والدعم الفردي للمبتكرين لإعداد المعلومات المطلوبة وقد نجحت في دعم أكثر من 30 مبتكراً في منطقة الشرق الأوسط وشمال إفريقيا في تحسين قدرتهم على التوثيق والإبلاغ عن الأمور المالية الهامة وأثارها.

#### أسئلة الأهلية

تنطبق الأسئلة التالية على منظمة المتقدمين الرئيسية

#### 1. مجال التركيز. Choose an item.

هل تقدم ابتكاراتك مباشرة للعملاء (B2C) و / أو من خلال موزع / بائع تجزئة (B2B)؟ أو كلاهما؟

Choose an item.

- كم عدد العملاء المدفوعين في قطاع الزراعة أو الغذاء الذين اكتسبتهم منذ بدء عملياتك حتى الآن؟ العملاء هم أفراد أو مؤسسات يشترون منتجك أو خدمتك مباشرة. عملائك هم إما مزارعون / مستهلكو أغذية) عندما تباع المنتجات للمزارعين فأنتك تعمل كشركة B2B / وعندما تباع الي مستهلكي المواد الغذائية فأنتك تعمل كشركة B2C

Choose an item.

- كم عدد المستخدمين النهائيين في قطاع الزراعة أو الغذاء الذين اكتسبتهم منذ بدء عملياتك حتى الآن؟ المستخدمون النهائيون هم أولئك الذين يستفيدون بوضوح وبشكل لا اختلاف عليه من ابتكارك، أي الأفراد الذين يزداد دخلهم، أو لديهم إمكانية الوصول إلى منتجات / خدمات أكثر بأسعار معقولة، أو يوفر النقصات بسبب ابتكارك إلى الحد الذي يمكن لمؤسستك تحديده وتوثيقه. هذا بالنظر إلى حقيقة أنه يمكن تحديدها بشكل فريد. إذا كنت مؤهلاً للتقدم إلى WE4F، فإن عملائك هم إما مزارعون / مستهلكو طعام أو شركات تباع المنتجات للمزارعين / مستهلكي المواد الغذائية. يمكن أيضاً اعتبار أفراد عائلة المزارعين الذين يستفيدون من منتجك أو خدمتك مستخدمين نهائيين، لا سيما في حالة صغار المزارعين. يمكن أيضاً اعتبار العاملين في المزارع أو مؤسسات تصنيع الأغذية المستفيدين من ابتكارك مستخدمين نهائيين

Choose an item.

- تقدير حصة المستخدمين النهائيين من الاناث

Choose an item.

2. **منحة WE4F لا تمويل أنشطة البناء. هل يتطلب الابتكار / الحل الخاص بك أي نشاط (أنشطة) بناء / تطوير أرض في أي مرحلة من مراحل العمليات ليتم تمويلها من خلال المنحة؟**

نعم  لا

3. **هل يستخدم الابتكار / الحل / نموذج العمل الخاص بك ، أو ينوي استخدام ، أو يشجع / يحفز استخدام أي نوع من مبيدات الآفات / مبيدات الأعشاب سواء بشكل مباشر أو غير مباشر؟**

نعم  لا

## طلب المنحة والأموال المطابقة

من المتوقع أن تصل جوائز الدعوة الفردية المفتوحة للابتكار (O-CFI) إلى 200,000 دولار أمريكي اعتمادًا على نوع التمويل المطلوب. فترة الأداء للجوائز الفردية تصل إلى عام واحد ؛ سيتم تحديد فترة الأداء الفعلية لكل جائزة في وقت منحها. يجب على المبتكرون الحاصلون على الجائزة التي تقديم أموال متطابقة مع مبلغ المنحة بنسبة 100%. على سبيل المثال ، إذا كانت ميزانية المبتكر لتنفيذ ابتكاره لحل تحدي العلاقة بين الماء و / أو الطاقة والغذاء هي 200,000 دولار أمريكي وكانت المنحة المطلوبة من برنامج WE4F هي 100,000 دولار أمريكي ، فيجب على المبتكر المساهمة بمبلغ 100,000 دولار أمريكي نقدًا أو عينيًا. يتم صرف منح O-CFI على أساس السداد (أي أن على المستفيد تقديم فاتورة شهرية للتكاليف المسموح بها على النحو المحدد في اتفاقية المنحة بالإضافة إلى المستندات الاحتياطية المطلوبة وإثبات مطابقة الإنفاق)

أ. ما مقدار الاستثمار / التمويل (بالدولار الأمريكي) الذي ستحتاج إليه إذا كنت تريد توسيع نطاق ابتكاراتك إلى عشرات أو مئات الآلاف من المستخدمين النهائيين بحلول عام 2024؟ كيف تخطط لاستخدام الاستثمار اللازم للنمو؟ (يرجى إعطاء أمثلة)

ب. ما هي مصادر الأموال و / أو المساهمات العينية المتوقعة لتحقيق هذا الهدف بدعم WE4F يرجى تقدير القيمة النقدية بالدولار الأمريكي؟

## تفاصيل الابتكار

1. صف الابتكار الذي تقدمه إلى برنامج WE4F (منتج / خدمة / حل لتوفير الطاقة و / أو المياه يستهدف سلاسل القيمة الغذائية والزراعية في بلدان الشرق الأوسط وشمال إفريقيا المستهدفة). يرجى توضيح عملائك المستهدفين والمستخدمين النهائيين بالإضافة إلى نموذج عملك. بالإضافة إلى ذلك ، يمكنك إرفاق ملف التعريف التنظيمي الخاص بك. بحد أقصى 250 كلمة
2. ما مقدار النمو في قاعدة عملائك (في الزراعة وسلاسل القيمة الغذائية) الذي تتوقعه من 2023 إلى 2025؟ (بالنسبة المئوية) وما هي المبادرات الاستراتيجية الرئيسية التي تخطط لنشرها لتحقيق هذا النمو؟ (بحد أقصى 250 كلمة)
3. هل هناك أي ترتيبات اتخذتها، أو تخطط لاتخاذها ، للتأكد من أن ابتكارك (ابتكاراتك) متاحة و / أو ميسورة التكلفة للفئات الضعيفة والفقراء؟ (بحد أقصى 250 كلمة)  
يمكن أن تشمل هذه الترتيبات تخصيص المنتج / الحل ، وخطط التسعير / التمويل الخاصة ، وقنوات الاتصال المصممة ، وما إلى ذلك
4. هل هناك أي ترتيبات اتخذتها، أو تخططون لها ، للتأكد من أن ابتكاراتكم متاحة و / أو ميسورة التكلفة بالنسبة للمرأة؟ (بحد أقصى 250 كلمة)  
يمكن أن تشمل هذه الترتيبات تخصيص المنتج / الحل ، وخطط التسعير / التمويل الخاصة ، وقنوات الاتصال المخصصة ، وما إلى ذلك
5. صف الآثار البيئية الإيجابية والسلبية الحالية أو المحتملة (خاصة فيما يتعلق بإدارة الموارد الطبيعية / المياه ، وتخفيف حدة المناخ والتكيف معه ، فضلاً عن التنوع البيولوجي) التي يمكن أن تنتج عن ابتكارك. يرجى وصف تدابير التخفيف

الرئيسية الخاصة بك للتأثيرات السلبية. يرجى ملاحظة أنه على الرغم من أن المنتج / الخدمة الأساسية صديقة للبيئة ، إلا أن الآثار البيئية السلبية الجانبية / غير المقصودة يمكن أن تحدث خلال دورة حياتها ويجب التخفيف من حدتها. (بحد أقصى 250 كلمة)

- التأثير الإيجابي على سبيل المثال هل هناك تأثيرات إيجابية على التنوع البيولوجي نتيجة لإدارة المياه في الحل الخاص بك ، هل يدعم الابتكار التنوع بدلاً من الزراعة الأحادية. هل يقلل ابتكارك من الاعتماد على الوقود الأحفوري؟ هل ابتكارك يمنع خسارة المحاصيل بسبب الفيضانات أو الجفاف أو الملوحة ؛ هل يحمي ابتكارك الموائل الطبيعية (البحيرات والغابات والتربة) وما إلى ذلك.
- التأثير السلبي، على سبيل المثال، من الشراء إلى الإنتاج إلى التوزيع إلى نهاية العمر الافتراضي) ، خاصة فيما يتعلق بإدارة الموارد الطبيعية ، بما في ذلك المياه والتنوع البيولوجي ، وكيف تنوي (أو بالفعل) التخفيف من أي مخاطر سلبية حالية ومستقبلية. أمثلة توضيحية: قد يؤدي حل الضخ بالطاقة الشمسية المحمول الخاص بنا إلى استخدام مفرط وغير مراقب للمياه. التخفيف: قم بتنصيب عدادات المياه الرقمية ومراقبة استخدام المياه في الوقت الفعلي

## ب: مرحلة الاقتراح الكامل

بعد تقديم مذكرة إبداء الاهتمام (EOI) ، ستم دعوة عدد مختار من المتقدمين لتقديم اقتراح كامل. ويهدف الاقتراح الكامل إلى تزويد المقيمين بمعلومات معمقة حول الابتكار. يمكن تكرار جميع الأسئلة المطروحة في مرحلة مذكرة إبداء الاهتمام (EOI) ، في مرحلة الاقتراح الكامل. يجب أيضاً على المتقدم الإجابة على أسئلة إضافية في مرحلة الاقتراح الكامل (انظر الملحق 2). وستتم مراجعة مرحلة الاقتراح الكامل من قبل متخصصين بالمواضيع الاجتماعية والبيئية والتنمية المستدامة في الهيئة الاستشارية الإقليمية (RAB). سيطلب من المتقدمين أيضاً تقديم جدول بيانات الميزانية وسرد الميزانية ومراجعة الأداء السابق. تحتفظ WE4F MENA RIH بالحق في رفض أي ملف أو مواد ضارة بنظامنا. بالإضافة إلى ذلك، إذا قدم مقدمي الطلبات المحتملون مواد غير مطلوبة، فلن تتم مراجعة هذه المواد أو تسجيلها.

ستعتمد مرحلة مناقشة الاقتراح الكامل والطلبات المقدمة على أسئلة محددة مصممة خصيصاً لكل موضوع ولكل مبتكر. سيتم تقسيم الأسئلة إلى ثلاث فئات: (1) جدوى الابتكار، (2) التطبيق والاستدامة في البلدان النامية أو الناشئة، و (3) الجدوى التجارية / المالية. انظر الملحق 2 للأسئلة التوضيحية.

قد يختار برنامج المياه والطاقة من أجل الغذاء (WE4F) المنح على أساس الطلبات الأولية دون إجراء مناقشات مع المتقدمين، على الرغم من أن برنامج المياه والطاقة من أجل الغذاء (WE4F) يحتفظ بالحق في إجراء مناقشات وفقاً لتقدير برنامج المياه والطاقة من أجل الغذاء (WE4F) وحده. لذلك ننصح مقدمي الطلبات بتقديم أفضل طلب ممكن في المرحلة الأولية.

## ج: مرحلة تقييم كمقابلة عبر الهاتف (فيديو)

ستتم دعوة المتأهلين إلى الدور نصف النهائي للمشاركة في مقابلة مع WE4F RIH وأعضاء RAB. سيتم عقد المقابلات عبر اتصال فيديو مرئي video conference وستكون بمثابة جلسات عرض تقديمي لاثنين على الأقل من أعضاء المجلس الاستشاري العراقي (IAB). لا يمكن لأكثر من 6 أشخاص تمثيل شركة / منظمة. ستتضمن كل مقابلة جلسة تقديم وسؤال للمتقدم ومن المتوقع أن تستغرق ساعة واحدة. يجب أن يشتمل العرض التقديمي على نظرة عامة على الجوانب الأكثر تميزاً حول الابتكار من الشركة / المنظمة، وسيمنح المتقدمين فرصة لمعالجة نقاط الضعف التي حددها المراجعون، وستتبعها جلسة أسئلة وأجوبة ستمكن الحكام من التحقق من صحة الردود على الابتكار/الجدوى الفنية والتطبيق والاستدامة في البلدان النامية والناشئة ومسائل الجدوى التجارية/المالية وتقييم قدرة فريق الإدارة. بالإضافة إلى ذلك، ستتم مراجعة جميع الطلبات النهائية للتأكد من تلبيةها لمتطلبات الحوكمة البيئية والاجتماعية وحوكمة الشركات (ESG) لبرنامج المياه والطاقة من أجل الغذاء (WE4F).

## د. زيارة فعلية لموقع شركة الطرف المبتكر

في حالات معينة، وبناءً على توصية مرحلة الفحص الأولى، يمكن إجراء زيارات ميدانية لمنشأة/شركة المبتكرين أو موقع عملهم لمراقبة العمليات. تهدف هذه الزيارات إلى توضيح وفهم الجانب المفقود من التطبيق. سيتم

تزويد كل مبتكر بوقت معقول للتحضير لزيارة الموقع ويجب أن يمنح فريق مركز الابتكار الإقليمي حق الوصول إلى الموقع بالإضافة إلى تسهيل إجراءات وصوله.

## الفصل السادس. - معلومات عن المنحة والادارة

قد تكون المنح التي يتم الحصول عليها من خلال برنامج الدعوة المفتوحة للابتكار من برنامج المياه والطاقة من أجل الغذاء (WE4F) على شكل منح و/ أو اتفاقيات أخرى وذلك اعتماداً على طبيعة المنظمة والاقتراح المتقدم. ستحدد WE4F MENA RIH طبيعة المنحة المناسبة للاختيارات الناتجة عن هذا الطلب , قد تطلب WE4F MENA RIH قبل تنفيذ المنحة معلومات إضافية ضرورية لتنفيذ المنحة.

### ا. الملكية الفكرية

هدف WE4F هو تسهيل البحث والتطوير الذي سيؤدي إلى حلول مبتكرة، ويحتمل أن تكون مجدية تجارياً. من خلال فهم الطبيعة الحساسة لمعلومات مقدمي الطلبات، ستعمل WE4F MENA RIH مع المنظمات لحماية الملكية الفكرية.

تخضع أحكام الملكية الفكرية المطبقة على إرساء العقود لأحكام WE4F MENA RIH FAR ملحقاً AIDAR متاح على <http://transition.usaid.gov/policy/ads/300/aidar.pdf>. عندما يكون الحاصل على المنحة عبارة عن كلية أو جامعة أو منظمة غير ربحية أو شركة أعمال صغيرة، يتم تطبيق بند FAR 52.227-11 و FAR البند 14- 52.227. عندما يكون الحاصل على المنحة شركة تجارية كبيرة، سيتم تطبيق بند FAR 52.227-14. قد يتضمن WE4F MENA RIH بند FAR 52.227-16. متطلبات التاريخ الإضافي في العقد الناتج إذا كان ذلك مناسباً. ستستخدم WE4F MENA RIH اللوائح التالية لقضايا الملكية الفكرية (IP) الناشئة عن: (1) تطوير براءات الاختراع، بما في ذلك الأبحاث الممولة من الوكالة الأمريكية للتنمية الدولية، وتطوير التكنولوجيا، ونقل التكنولوجيا للتسويق أو التوزيع الأخر؛ (2) إنشاء وتمويل المواد والعلامات المحمية بحقوق النشر؛ (3) التعامل مع المعلومات التي تعتبر من الأسرار التجارية.

105، 101 U.S.C 17

301 - 305 U.S.C 17

الجزء 226 CFR

35 USC 100-212

CFR 37 الجزء 401، الحقوق " حقوق الاختراعات التي قامت بها الشركات غير الربحية والشركات الصغيرة بموجب المنح الحكومية والعقود واتفاقيات الشركات" (تنفيذ Bayh-Dole Act )

AIDAR الفرع ه - الجزء 727

أ) الاسم وحقوق الملكية

أثناء المفاوضات، يجب على المتقدمين تحديد ملكية ما سيتم الحصول عليه من أجل تنفيذ أنشطة مشروع المياه والطاقة من أجل الغذاء حيث انه أمر بالغ الأهمية لجهودهم التجارية. ستحدد WE4F MENA RIH ما إذا كانت حق الملكية ستبقى مع المتقدمين لفترة محددة يتم التفاوض عليها قبل منحها

## 2. متطلبات تقديم التقارير

سيتم تحديد معايير إعداد التقارير المحددة في وقت التفاوض على المنحة. يجب على المتقدمين توقع النتائج التالية لإثبات تقدم المشروع ونجاحه:

- أ) خطة مفصلة للمتابعة والتقييم، مع الجداول الزمنية المتوقعة للإنجاز
- ب) تقرير مرحلي نصف سنوي يوضح بالتفصيل الإنجازات الفنية والمراحل التنفيذية للبرنامج.
- ج) دليل واضح لإثبات جدية تنفيذ ما تم شرحه في الاقتراح الأصلي وموثق كجزء من التقرير النهائي، بما في ذلك التوثيق التفصيلي للعمل الفني المنجز وقصص النجاح والدروس المستفادة من المشروع.
- د) نشر المعرفة من خلال المنشورات التي تم مراجعتها من قبل الشركاء ، وطلبات براءات الاختراع، وما إلى ذلك.

بالإضافة إلى ذلك، من المحتمل أن يكون الفائزون مسؤولين عن الأنشطة والوثائق التالية خلال فترة البرنامج:

- أ) إجراء تقييم مستمر للمراحل التنفيذية علي مدار المشروع وعمل تقييم نهائي، ورفع التقارير الدورية حسب المتطلبات المحددة في المنحة.
- ب) إحاطة شركاء برنامج المياه والطاقة من أجل الغذاء بمراحل تطور العمل في المشروع ونتائجه؛
- ج) التعاون مع شركاء برنامج المياه والطاقة من أجل الغذاء لتسهيل عمليات التقييم الصارمة للبرامج؛
- د) الحفاظ على التواصل مع الموظفين الرئيسيين لبرنامج المياه والطاقة من أجل الغذاء.
- هـ) حضور عدد من الأنشطة او اللقاءات المتعلقة ببرنامج المياه والطاقة من أجل الغذاء علي الأقل مرتين سنويًا.
- و) اجتماعات نصف شهرية إلى شهرية مع منسقين الدولة المعينين بالإبلاغ عن التقدم المحرز في خطط العمل المتفق عليها.

{نهاية الفصل السادس}

## الفصل السابع الملاحق

### الملحق 1- الدول المؤهلة للتنفيذ

تونس	المغرب	العراق	الجزائر
السودان	الضفة الغربية وغزة	البنان	مصر
اليمن			الأردن

### الملحق 2- معايير التقدم بالمقترح الكامل (المرحلة الثانية - مرحلة الاقتراح)

بعد تقديم مذكرة إبداء الاهتمام ، (EOI) ستتم دعوة عدد مختار من المتقدمين لتقديم مقترحهم الكامل. ويهدف المقترح الكامل إلى تزويد المقيمين بمعلومات متعمقة حول الابتكار. وسيتم تكرار العديد من الأسئلة التي تم طرحها في مرحلة مذكرة إبداء الاهتمام، (EOI) في مرحلة الاقتراح الكامل. ويجب على المتقدمين أيضاً الإجابة على أسئلة إضافية في مرحلة الاقتراح الكامل. ويمكن لمقدمي الطلبات المدعويين لتقديم مقترح كامل وتحديث إجاباتهم المقدمة في مرحلة مذكرة إبداء الاهتمام (EOI). وسيطلب من المتقدمين أيضاً تقديم الميزانية.

في الأقسام أدناه، يرجى تقديم أهداف رقمية مؤقتة لكل من مؤشرات الأداء الرئيسية لبرنامج المياه والطاقة من أجل الغذاء. يرجى بعد ذلك وصف الأنشطة التي ستضطلع بها لتحقيق هذه الأهداف. المتقدمون ليسوا مسؤولين عن المؤشرات التوضيحية في هذا الوقت ، ولكن بناءً على الجائزة ، سيختارون مجموعة فرعية من هذه المؤشرات لتتبعها. يرجى وصف التحديات التي تتوقعها والتي قد تعيقك عن تحقيق أهداف المؤشرات القياسية الموضحة أعلاه.

-تنقسم الأسئلة إلى ثلاث فئات: (1) جدوى الابتكار، (2) التطبيق والاستدامة/الحوكمة البيئية والاجتماعية والمؤسسية في البلدان النامية أو الناشئة، و(3) الجدوى التجارية/المالية. وفيما يلي نعرض قائمة من الأسئلة المحتملة، ويرجى العلم بأنه قد تكون هناك أيضاً أسئلة مختلفة و/ أو إضافية تُطرح على المتقدمين.

### الجدوى التجارية/المالية

### 35% من مجموع نقاط مرحلة الاقتراح الكامل

(1) صِف نموذج العمل الحالي والجوانب الرئيسية التي تخطط لتعديلها / إضافتها / توسيعها خلال السنوات الثلاث القادمة، بما في ذلك قطاعات العملاء ، وقنوات التوزيع ، والأنشطة الرئيسية ، والشركاء ، والقيمة

المقترحة ، وما إلى ذلك. يرجى استكمال وتحميل النموذج المرفق (مخطط نموذج العمل) وأي مستند آخر قد يكون لديك مثل خطة توسيع (5%).

AR Q1 - Business Model Canvas Full Proposal.docx

(2) صِف المشهد التنافسي. من هي الشركات/المؤسسات التي تعتبرها منافسة؟ ما هي الميزة التنافسية الخاصة بك؟ (يمكن أن تكون الميزة التنافسية/الابتكار في المنتج/ الخدمة/ التكنولوجيا و/أو نموذج العمل والمنافسة يمكن أن تأتي من أولئك الذين يبيعون منتجات / خدمات مماثلة أو يقدمون بدائل لعملائك / المستخدمين النهائيين) (%2)

(3) هل تتمتع بملكية أي حقوق للملكية الفكرية؟ إذا كانت الإجابة بنعم، فهل لم يسبق لك أن خضت أي إجراءات قانونية فيما يتعلق بحقوق الملكية الفكرية؟ (لم تسجل)

(4) ما القيمة التي يرغب عملائك حاليًا في دفعها مقابل الحصول على منتجك؟ كيف سيدفعون (أي أنهم سيدفعون كامل التكلفة مقدمًا أم أنهم سيدفعون على أقساط)؟ هل هناك فرق بين التكلفة التي يرغب العملاء حاليًا في دفعها والسعر الذي تتقاضاه؟ كيف تمكنت في السابق من التغلب على الفجوة بين الاثنين، وما هي خطتك للقيام بذلك خلال العام أو العامين القادمين؟ (%2.5)

(5) ما هي المؤهلات وسنوات الخبرة لدى مديريك التنفيذيين الرئيسيين وأعضاء مجلس الإدارة من حيث الخبرة الفنية والتشغيلية والتجارية (ركز على ما يلي: سجل الإنجازات، الخبرة، والعلاقات)؟ كم عدد الوافدين الذين يشكلون جزءًا من فريق الإدارة الأساسي ، إن وجد ، وكم عدد سنوات الخبرة التي يمتلكها كل منهم في منطقة شمال افريقيا والشرق الاوسط؟ يرجى تقديم السير الذاتية لفريق الإدارة العليا الرئيسي أو غيرها من الوثائق الاحتياطية. يرجى توضيح كيف يمكن أن يساعد هؤلاء الأفراد في توسيع نطاق ابتكاراتك (%3.5)

**(6) صف نموذجك المالي.**

أ- ما هو سعر بيع منتجك/خدمتك وتكلفة الوحدة؟ بالنسبة لابتكارات التكنولوجيا، ما هي تكلفة إنتاج وتخزين و/أو بيع وحدة واحدة من هذا الابتكار؟ بالنسبة لابتكارات نموذج العمل، ما الذي يجب إنفاقه لتقديم هذه الخدمة المحددة بما في ذلك عدد المرات التي يتم فيها تقديم الخدمة، ورواتب الموظفين المعنيين بغرض تقديم الخدمة، وأي مواد تستخدم لتقديم الخدمة؟ قَدِّم الوثائق الداعمة أو املاً جدول البيانات المرفقة. (2.5)

AR Q6a- Bus-Fin Viability Full Proposal.xlsx

ب- ما هي الإيرادات السنوية والأرباح التشغيلية لشركتك في 2020 و 2021 و 2022؟ بالإضافة إلى ذلك ، ما هي الإيرادات المتوقعة والأرباح التشغيلية لعام 2023؟. قم بتقديم الوثائق الداعمة في شكل



قوائم مالية مدققة ومراجعة (النموذج الكامل بما في ذلك قائمة الدخل والميزانية العمومية وقائمة التدفقات النقدية والإيضاحات) أو أي مستند مالي رسمي آخر. (2.5%)

ج- ما هي مصادر رأس المال الرئيسية الخاصة بك ، بما في ذلك استثمارك الخاص في المنظمة؟ هل حصلت على تمويل خاص خارجي في الماضي؟ إذا كانت الإجابة بنعم ، ما هو نوع التمويل (حقوق الملكية / الديون / كلاهما) ومن الذي جمعت هذه الأموال منه؟ هل لديك فكرة عن تقييم شركتك؟ إذا كنت قد أكملت بالفعل جولات الاستثمار في الأسهم في الماضي ، فما هو التقييم الناتج (بعد النقود) ومتى كان هذا (الشهر والسنة)؟ إذا لم تكن قد أكملت جولات الأسهم ، فهل حاولت حساب التقييم الخاص بك؟ هل لديك علاقات حالية مع المساهمين (حاملي أسهم شركتك) ، بما في ذلك مستثمري رأس المال الاستثماري؟ مع البنوك؟ (2%)

يرجى التوضيح وتقديم المستندات الاحتياطية وملء نموذج جدول البيانات المرفق

#### AR Q6c – Bus-Fin Viability Full Proposal.xlsx

7) ما هو المصدر (المصادر) الأخرى والمبلغ (المبالغ) للأموال المطابقة التي تخطط أنت أو المساهمون الحاليون لإلتاحتها أو ضخها؟ (سيتم منح نقاط تقييم إضافية للمتقدمين الذين يقدمون أموالاً مطابقة أعلى من الحد الأدنى الموضح في الفصل الثالث (ج)؟ (2%)

8) كيف تخطط لاستخدام الأموال التي سيتم منحها/جمعها؟

أ- يلزم تقديم ميزانية تصل إلى مبلغ المنحة التي تطلبها، مقسمة على 12 شهراً. (يعتمد صرف مبلغ المنحة، إذا تم تقديمه، على المراحل الرئيسية للإنجاز ويتم صرفه على دفعات على مدار 12 شهراً). يرجى الرجوع إلى الملحق 3 وملء نموذج جدول البيانات المرفق. (5%)

#### AR- Q8a Budget Template OCFI.xlsx

ب- يلزم تقديم تحليل تفصيلي لاستخدامات أموال رأس المال التي تسعى إلى ضخها و/أو زيادتها. املاً نموذج جدول البيانات المرفق. (5%)

#### AR – Bus-Fin Viability Full Proposal templates Q8b.xlsx

9) صف الاستدامة المالية للمؤسسة:

أ- إلى متى ستتمكن مؤسستك من مواصلة العمل في البلدان التي تعمل بها دون الحصول على أي منح / تمويل / استثمار في المستقبل؟ (1%)

ب- ما هي تدابير التخفيف من المخاطر التي تدرس مؤسستك تجنبها في حالة حدوث أي ضائقة مالية في المستقبل؟ (1%)

ج- ما هي استراتيجية الخروج الخاصة بك إذا لم تحقق المراحل الرئيسية للإنجاز وبالتالي يتم استبعادك من البرنامج؟ (1%)

جدوى الابتكار -

### 35% من مجموع نقاط طلب الاقتراح الكامل

1) صِف ابتكارك (المنتج/الخدمة/الحل). ما هو التغيير التحويلي أو التغيير في قواعد اللعبة مقارنة بمنافسيك؟ ما الذي يميزك عن منافسيك أو البدائل / البدائل المقدمة لعملائك / المستخدمين النهائيين؟ إذا كان ابتكارك عبارة عن تقنية جديدة، فقدم المواصفات الفنية لكيفية عمل ابتكارك. وإذا كان نموذج أعمال، فما هو المبتكر فيه؟ يرجى تقديم مستوى أكبر من التفاصيل مقارنة بإجابتك في مرحلة مذكرة إبداء الاهتمام (EOI) - يمكنك البناء على إجاباتك السابقة (5%)

2) صِف خبرتك أو سجل الإنجازات الحديث الخاص بك في تجربة ابتكارك والتحقق من صحته بالإضافة إلى أي تغييرات قد تكون خضعت لها لزيادة معدلات تبني الفئات المهمشة والنساء والفقراء لابتكارك (5%). يمكنك تقديم وثائق داعمة (مشروعات سابقة، صور لحلولك، وغير ذلك) في ملف PDF واحد في ما لا يزيد عن 3 صفحات.

3) من هم المستخدمون النهائيون الحاليون والمستهدفون؟ يرجى التأكد من تضمين معلومات عن متوسط حجم المزرعة، ومتوسط الدخل، والمواقع / المناطق الجغرافية العامة التي سيتم تنفيذ مشروعك فيها (2.5%). ويرجى

استخدام النموذج المرفق [AR- O-CFI Q3 Innovation Viability.xlsx](#)

4) ما هي التحديات التي يواجهها عملاؤك / المستخدمون النهائيون في الوصول إلى المياه و/أو الطاقة أو استخدامهما، سواء كانت تحديات تكنولوجية، أو لوجستية، أو قانونية، أو مالية، وما إلى ذلك؟ ما هي المعوقات أو المشكلات الحرجة المحددة - المتعلقة ببرنامج المياه والطاقة من أجل الغذاء WE4F - التي يعالجها ابتكارك؟ (2.5%).

5) يهدف برنامج "المياه والطاقة من أجل الغذاء" إلى تحقيق أهداف اجتماعية واقتصادية وبيئية معينة ويستخدم مؤشرات قياسية مخصصة لمتابعة تقدم الفائز. يرجى تقديم عدد من الأهداف التي تتوافق مع معايير برنامج المياه والطاقة من أجل الغذاء والمؤشرات المخصصة (على سبيل المثال، لترات المياه التي تم توفيرها، والأغذية المنتجة بالأطنان، والكيلوواط ساعة من الطاقة الموفرة، وعدد المستخدمين النهائيين) بالإضافة إلى المؤشرات الفنية والمالية الأخرى المختارة. يرجى وصف الأنشطة التي ستضطلع بها لتحقيق أهدافك الخاصة بالمؤشرات القياسية

للمياه والطاقة من أجل الغذاء في السنة الأولى والسنة الثانية والثالثة بالإضافة إلى الأنشطة التي ستدعمك في تحقيق أهدافك. برجاء استخدام نموذج خطة العمل المرفق (15%)

AR- O-CFI Q5 Innovation Viability.xlsx

مؤشرات القياس	وحدة القياس	الهدف في المدة الزمنية 2023 - 2024	الأنشطة المخطط لها لتحقيق الأهداف
الكتلة الإجمالية للغذاء المنتج نتيجة ابتكار WE4F on	العدد بالطن		
الكتلة الإجمالية للأطعمة المعالجة / المصنعة نتيجة ابتكارك في مشروع (WE4F)	العدد بالطن		
إجمالي الطاقة الموفرة / التي سيتم توفيرها في سلسلة القيمة الغذائية نتيجة لاستخدام ابتكار WE4F	كيلو واط للساعة		
إجمالي المياه الموفرة / التي سيتم توفيرها في سلسلة القيمة الغذائية نتيجة لاستخدام ابتكار WE4F	الحجم باللترات		
عدد صغار المزارعين والمستخدمين النهائيين الذين تم الوصول لهم	العدد	برجاء اذكر نسبة المؤوية للإناث	
عدد المزارعين أصحاب الحيازات الصغيرة وغيرهم من المستخدمين النهائيين الذين يشهدون زيادة في الدخل نتيجة لابتكارك ملحوظة يجب ان يكون اجمالي العدد أصغر من عدد المزارعين الذين تم الوصول لهم	العدد	برجاء اذكر نسبة المؤوية للإناث	

عدد الوظائف التي تم خلقها داخل سلاسل القيمة	العدد	برجاء اذكر نسبة المئوية للإناث
---	-------	--------------------------------

6) برأيك، أين تكمن أكبر المخاطر أو الفجوات؟ وكيف تخطط للتخفيف منها؟ (5%)

7) كيف يمكن لبرنامج المياه والطاقة من أجل الغذاء WE4F أن يدعمك في توسيع نطاق ابتكاراتك؟ (لا تحتسب)

التطبيق والاستدامة/الحوكمة البيئية والاجتماعية والمؤسسية في البلدان النامية أو الناشئة -

30% من مجموع نقاط طلب الاقتراح الكامل

1) ما هي الموارد غير المالية (مثل موردي التكنولوجيا المضافة، والمواد/المكونات، والمعدات، وغير ذلك) اللازمة لتوسيع نطاق الابتكار؟ (2%)

2) صف إستراتيجية الشراكة التي تتبناها وقدم خطابات أو أشكال أخرى من الالتزامات (مثل العقود وخطابات الدعم ومذكرات التفاهم بين الكيانات المتعاونة) الداعمة لاستراتيجية الشراكة التي تتبناها. قدّم وثائق داعمة في شكل مستند PDF واحد لا يزيد عن 3 صفحات إذا كان ذلك ممكناً.

أ- هل لديك بالفعل شركاء محليين وعالميين؟ إذا كانت الإجابة بنعم، اذكرهم؟ (2%)

ب- في المستقبل، ما هي الشراكات المحتملة الأخرى التي ستكون مفيدة لتوسيع نطاق ابتكارك (على سبيل المثال مع الشركات المحلية، والمؤسسات الدولية، والحكومات المحلية، والمستثمرين، ومجموعات المستهلكين، والجمعيات التعاونية، والشركات، وهيئات القطاع العام) وما هي المرحلة التي وصلت إليها في تحديد هؤلاء الشركاء أو العمل معهم أو كلا الأمرين؟ (2%)

3) قدم بياناً تفصيلياً حول التحديات القانونية والتنظيمية والسياسية في البلدان التي تقترح العمل فيها أو تعمل فيها بالفعل، بما في ذلك القوانين والسياسات النوعية التي ستعزز أو تحول دون توسيع نطاق التكنولوجيا. (مثال: المعوقات التجارية) (2.5%)

4) كيف يفيد ابتكارك أو يؤثر بشكل مباشر أو غير مباشر على النساء (على سبيل المثال، هل يشرك هذا الابتكار النساء كموظفات وموردين وموزعين ومستهلكين)؟ (8%)

أ) هل ابتكارك يستخدم بشكل مباشر / غير مباشر من خلال أو يعود بالنفع على النساء؟ إذا كانت الإجابة بنعم، فبأي طريقة. (على سبيل المثال، إدرار الدخل لأسرهم، وتوفير كميات كبيرة من الوقت يومياً أو أسبوعياً من خلال عدم الاضطرار إلى أداء مهام معينة يدوياً أو السير لمسافات طويلة لجمع أو توصيل الموارد، وما إلى ذلك)؟ هل يغير ابتكارك ديناميكياتك بشكل إيجابي في الأسر والمجتمعات نحو إدماج

النوع الاجتماعي وتمكين المرأة؟ قدم تفاصيل عن الفوائد التي تعود على النساء من ابتكارك وكيف يؤثر بشكل إيجابي على رفاهيتهن و / أو وضعهن الاقتصادي. يرجى دعم ردك بالبيانات إن أمكن. (2%)

ب) هل توجد فجوات متوقعة في مستويات المشاركة بين الرجال والنساء (وتشمل هذه الفجوات: العمر، والعرق، والإعاقة، والمكان، وما إلى ذلك)؟ يرجى أن تصف كيف يمكن أن تتسبب القواعد/المعتقدات الثقافية، والوصول إلى الأصول والسيطرة عليها، وأنماط السلطة وصنع القرار في حدوث هذه الفجوات، وكيف سيقفلص ابتكارك هذه الفجوات؟ (1%)

ج) صف كيف تضمن أو ستضمن استعادة النساء من ابتكارك كعميل / مورد / عاملة / موظفة. ما هي الإجراءات التي اتخذتها سواء في العمليات أو المبيعات أو الوصول إلى التمويل وما إلى ذلك والتي يمكن أن تدعم الفوائد المتزايدة للنساء؟ هل قمت بتكييف استراتيجيات التسويق، أو المبيعات أو التمويل أو التوظيف خلال COVID-19 لتشمل النساء أو لتقليل الحواجز بين الجنسين؟ (2%)

د) هل سبق لك أن قمت بالتسويق المباشر للنساء بناءً على فهم دورهن في سلسلة القيمة الزراعية على وجه التحديد أو قمت بتضمين رؤاهن في تصميم المنتجات أو الحلول المالية المصممة التي تستهدفهن؟ يرجى وصف هذا الجهد والنتائج أو النتيجة إن وجدت. بالإضافة إلى ذلك، من هم الشركاء الذين عملت معهم للتسويق / البيع أو التدريب أو التوظيف أو توفير التمويل للنساء، إذا كان ذلك مناسباً؟ (2%)

هـ) هل عملت مع رجال ونساء في مجتمعاتكم لتحسين ديناميكيات النوع الاجتماعي وخلق فرص أفضل للنساء؟ ما الخطوات التي نفذتها أو الالتزامات التي اتخذتها لتحسين توظيف النساء واستبقائهن ونموهن في فرق الإدارة الخاصة بك؟ ما نوع السياسات المواتية التي لديك / التي هي في طور إدخالها لضمان ذلك؟ (1%)

5) كيف يفيد ابتكارك أو يؤثر بشكل مباشر أو غير مباشر على الفئات المهمشة والفقراء

أ- ما هي النسبة المئوية للعملاء الحاليين / المستخدمين النهائيين لمنظمتك الذين يعيشون في فقر، والذين يعتبرون مهمشين (صغار المزارعين أو مستهلكي الغذاء الفقراء على سبيل المثال)، و / أو هم مجموعة ضعيفة اقتصادياً)؟ كيف لديك أو تخطط لضمان زيادة هذه النسبة، لا سيما في ضوء COVID-19؟ على سبيل المثال، كيف قمت بالتكيف أو التخطيط لتكييف أسعارك أو عروض تمويل المستخدم النهائي أو التسويق أو أنشطة المبيعات لضمان إزالة الحواجز التي تمنع هؤلاء العملاء / المستخدمين النهائيين من الوصول إلى ابتكارك؟ (2%)

ب- ما هي العوائق المحددة التي تحد من العملاء المهمشين والمستخدمين النهائيين (إذا كانوا مختلفين) من الاستفادة من ابتكارك (التسعير، والتمويل المحدود، والوصول المحدود إلى البيانات) وكيف تغلبت أو تخطط للتغلب على هذه الحواجز في المستقبل؟ (2%)

ج- كيف يستفيد العملاء المهمشون و / أو المستخدمون النهائيون من ابتكارك (على سبيل المثال، تؤدي العائدات المرتفعة إلى زيادة حجم مبيعات المحاصيل، وتؤدي المخرجات ذات الجودة الأفضل إلى ارتفاع الأسعار، وتوفير الوقت، وزيادة النشاط الاقتصادي في يوم أو أسبوع، وخلق فرص العمل، الأمن المالي والمادي، والتحكم في مبيعات منتجاتهم، والأجر العادل، وما إلى ذلك)؟ يرجى تقديم أرقام أو نسب، إن أمكن، تعكس المدخرات أو زيادة الدخل أو الأرباح لميزان المدفوعات (2%)

6) ما هي التحديات الاجتماعية والاقتصادية والبيئية التي يواجهها ابتكارك والتي قد تمنع توسيع نطاقه وكيف تقترح التغلب على هذه التحديات؟ (2%) (مثال: جذب المواهب الرئيسية، تمويل المستخدم النهائي، وغير ذلك.)

7) كيف يمكن لابتكارك أن يكون ذا تأثير سلبي على البيئة في الأسواق والمناطق الجغرافية التي تستهدفها؟ ما هي الإجراءات التي خطت لاتخاذها أو اتخذتها بالفعل للتخفيف من هذا التأثير؟ وكيف تراقب امتثالك البيئي؟ (2%) (يرجى إرفاق أي شهادات بيئية ، أو دراسات تقييم الأثر البيئي التي قد تكون أجريتها إذا كانت ذات صلة ، والرد على الاستبيان المرفق) - يرجى ملاحظة أنه على الرغم من أن منتجك / خدمتك الأساسية صديقة للبيئة ، فقد يكون هناك تأثير سلبي / غير مقصود على البيئة بسبب ابتكارك (على سبيل المثال ، في المشتريات والعمليات والتوزيع ونهاية العمر الافتراضي). AR Q7 – ESG Full Proposal Environmental Questionnaire.docx

8) صف أي مخاطر مناخية قد يتعرض لها ابتكارك وكيف تخطط لمواجهتها؟ كيف يساهم ابتكارك في مقاومة المناخ والتكيف معه؟ على سبيل المثال - كيف يساهم ابتكارك في بناء القدرة على الصمود مع تغير المناخ للمزارعين أو منتجي الأغذية الآخرين لتحسين إدارة الأثار الناشئة عن تغير المناخ مثل ارتفاع مستوى سطح البحر والفيضانات والجفاف وتغير أنماط الطقس وما إلى ذلك ، وكيف ستبني القدرة على التكيف مع المناخ ؟ قد تتجم مخاطر المناخ عن التحديات التي يتسبب فيها المناخ والتي يمكن أن تواجهها مؤسستك و / أو عملائك / المستخدمين النهائيين و / أو الموردون. يمكن أن تشمل هذه المخاطر الجفاف والفيضانات وظروف درجات الحرارة القصوى (موجات الحر وارتفاع درجات الحرارة وما إلى ذلك) - لمزيد من التفاصيل ، يرجى زيارة الموقع التالي: <https://www.climatelinks.org/resources/climate-risk-screening-and-management> (2%)

9- صف عملية تحديد المخاطر المتعلقة بتدهور التنوع البيولوجي في مناطق عملياتك. يجب توخي الحذر بشكل خاص لتجنب جفاف الأراضي الرطبة المحلية والجدول الناجمة عن ري الأراضي الزراعية (1.5%). كيف يؤثر ابتكارك (إيجاباً وسلباً) على التنوع البيولوجي للمنطقة المحيطة بعملك ، إن وجد؟ يجب توخي الحذر بشكل خاص لتجنب جفاف الأراضي الرطبة المحلية والجدول الناجمة عن ري الأراضي الزراعية. بالنسبة للتأثيرات السلبية ، يرجى مشاركة تدابير التخفيف الخاصة بك. [التعريف: التنوع البيولوجي هو تنوع الحياة على الأرض ، بما في ذلك النباتات والحيوانات والبكتيريا والفطريات. ويشمل أيضاً جميع الكائنات الحية ، والأنواع ، والمجموعات السكانية ؛ الاختلاف الجيني بين هؤلاء ؛ وتجمعاتها المعقدة من المجتمعات والنظم الإيكولوجية (1.5) ؛ لمزيد من التفاصيل حول كيفية تحقيق التوازن بين الحاجة إلى الري للزراعة ، يمكنك زيارة الموقع التالي:

[https://www.ramsar.org/sites/default/files/documents/library/wwd2014\\_e.pdf](https://www.ramsar.org/sites/default/files/documents/library/wwd2014_e.pdf)

عوامل التقييم غير المرجحة للطلبات النهائية:

على الرغم من عدم تعيين وزن للعوامل التالية، إلا أنها مهمة وأساسية للوصول إلى قرار المنح.

### 1) الأداء السابق

يجب تقديم معلومات عن الأداء السابق للمنظمة يتضمن ثلاثة مراجع أداء سابقة وهما والمستندات التي تصف أي عقود أو منح أو اتفاقيات تعاونية من جانب المؤسسة المتقدمة. بالإضافة إلى أي اتحاد أو شركاء في المشروع وأي مقاولين من الباطن أو ممنوحين من الباطن سيؤدون دوراً جوهرياً في تحقيق مطالب وأهداف برنامج مقدم الطلب هذا الذي يتضمن برامج مماثلة أو ذات صلة على مدى السنوات الثلاث الماضية.

يرجى تضمين المعلومات التالية: اسم وعنوان المؤسسة التي تم تنفيذ العمل من أجلها، الاسم ورقم الهاتف الحالي وعنوان البريد الإلكتروني للممثل المسؤول من المنظمة التي تم تنفيذ العمل من أجلها، اسم العقد/ المنحة ورقمها (إن وجد)، وفترة أداء العقد/المنحة، والمبلغ السنوي المستلم لكل سنة من السنوات الثلاث الماضية وتواريخ البداية والنهاية، وصف موجز لنشاط المشروع/المساعدة والإنجازات/النتائج الرئيسية للمشروع المحققة حتى الآن.

يوصى بأن ينبه مقدم المذكرة جهات الاتصال إلى أنه تم تقديم أسمائهم وأنه مصرح لهم بتقديم معلومات الأداء السابقة عند الطلب.

## (2) التكلفة

في المراحل اللاحقة من دراسة طلب التقديم، ستم مراجعة التكاليف المدرجة في الميزانية المقترحة لاستخدام المنحة للتأكد من أنها مسموح بها، وقابلة للتخصيص، ومعقولة. سيتم النظر في فعالية التكلفة فيما يتعلق بأي مشاركة تكلفة مقترحة. عند الطلب، ستخضع مقترحات الميزانية أيضاً لتحليل واقعية التكلفة. سيتم التحقق وتحليل واقعية التكلفة ومستوى فهم مقدم المذكرة الأولية للمتطلبات وكما سيتم تقييم الدرجة التي يعكس بها تطبيق التكلفة النهج في التطبيق الفني، وتقييم الدرجة التي تمثل بها التكاليف المدرجة في الطلب بدقة متطلبات البرنامج المنصوص عليها في الطلب.

## (3) استبيان ما قبل المنحة

سيُطلب من جميع المرشحين للمنحة (هؤلاء المتقدمون الذين تجاوزوا المرحلة النهائية) الذين لم يحصلوا على منحة سابقة من THE WE4F MENA RIH إجراء استبيان ما قبل المنحة قبل تلقي أي تمويل من برنامج المياه والطاقة من أجل الغذاء (WE4F). ستقوم WE4F MENA RIH أو من ينوب عنها بإدارة استبيان ما قبل المنحة. تساعد هذه الأداة في تحديد ما إذا كانت أنظمة الإدارة المالية والرقابة الداخلية للمؤسسة مناسبة للإدارة والتحكم والحساب والإبلاغ عن استخدامات أموال WE4F MENA RIH. يزيد برنامج المياه والطاقة من أجل الغذاء (WE4F) بالمعلومات اللازمة لتقييم قدرة المنظمة على الوفاء بشروط المنحة بشكل مناسب. سيقوم استطلاع ما قبل المنحة المعايير التالية:

- أ) الهيكل القانوني التنظيمي
- ب) الإدارة المالية والرقابة الداخلية
- ج) أنظمة الشراء
- د) أنظمة الموارد البشرية
- هـ) إدارة أداء البرامج (قدرة إدارة المشروع)
- و) استدامة المنظمة

يجوز للمنظمة التي تم مراجعتها في غضون العام الأول من وقت منح المنحة تقديم هذه المراجعة والفحص بدلاً من الاستبيان الاولي السابق للمنحة إذا كان يغطي جميع المعايير المذكورة أعلاه، ولكن برنامج المياه والطاقة من أجل الغذاء (WE4F) سيحدد في النهاية ما إذا كان التدقيق يلي متطلبات استبيان ما قبل المنحة. تدرک WE4F

MENA RIH (أو من ينوب عنه) أن المؤسسات الجديدة قد تواجه بعض الصعوبة في توفير جميع المستندات، وستعمل مع المرشحين للجوائز لإنشاء الأنظمة المدرجة في المعايير إذا لم تكن موجودة. إذا كان المرشح للمنحة غير راغب أو غير قادر على تعديل ممارساته لتلبية متطلبات المعايير، فلن تقدم WE4F MENA RIH أي منحة.

### الملحق 3- متطلبات معلومات الميزانية

قد يخضع هذا القسم للتغيير، ويشير إلى المعلومات والتفاصيل التي سيتم مشاركتها في مرحلة الاقتراح الكاملة.

#### 1) جدول بيانات ميزانية استخدام المنح

يجب أن تكون الميزانية موجزة مفصلة. سيتم توفير نموذج للميزانية في المنصة عبر الإنترنت. سيحتاج المتقدمون إلى إكمال النموذج وإرساله إلى منصة التقديم الالكترونية. فيما يلي التعريفات الأساسية لعناصر التكلفة التفصيلية. ستتم مدفوعات المنحة بناءً على تقديم النفقات الموثقة بما يتماشى مع الميزانية المعتمدة ولوائح الوكالة الأمريكية للتنمية الدولية.

#### 2) سرد الميزانية

يجب أن يوفر سرد الميزانية معلومات على أساس تقدير كل بند، بما في ذلك الإشارة إلى المصادر المستخدمة في إثبات تقدير التكلفة (على سبيل المثال، سياسة المنظمة وثيقة كشوف المرتبات عروض أسعار البائعين إلخ)

#### أ- العمالة المباشرة

يجب أن تكون الرواتب المباشرة والأجور والزيادات السنوية لجميع الموظفين المقترحين بموجب الطلب متوافقة مع سياسات الموظفين المعمول بها لدى مقدم الطلب. لكي تعتبر كافية، يجب أن تكون السياسات مكتوبة، وأن تنطبق على جميع موظفي المنظمة، وتخضع للمراجعة والموافقة على مستوى تنظيمي عالٍ بما يكفي لضمان تطبيقها بشكل موحد، وينتج عنها تكاليف معقولة ومسموح بها وفقاً لما هو معمول به ومبادئ التكلفة. يجب أن يتضمن السرد مستوى من تحليل الجهد الذي يحدد عدد الأفراد، ومعدل التعويض، ومقدار الوقت المقترح. يجب تضمين الزيادات المتوقعة في الرواتب خلال فترة الاتفاقية.

#### ب- المزايا الإضافية

إذا كان لدى المتقدم معدل فائدة إضافية تمت الموافقة عليه من قبل وكالة USG، فيجب استخدام هذا المعدل وتقديم دليل على موافقته. إذا لم تتم الموافقة على معدل المزايا الإضافية، يجب أن يقترح الطلب معدلاً ويشرح كيفية تحديد المعدل. إذا تم استخدام الأخير، يجب أن يكون السرد مفصلاً يتألف من جميع بنود المزايا الإضافية (على سبيل المثال، التأمين ضد البطالة وتعويض العمال والتأمين الصحي والتأمين على الحياة والتقاعد وFICA إلخ) وتكاليف كل منها، معبراً عنها بالدولار وكنسبة مئوية من الرواتب).

#### ج- السفر والنقل

يجب أن يوضح الطلب عدد الرحلات المحلية والإقليمية والدولية والتكاليف التقديرية. كما يجب تحديد منشأ ووجهة الرحلات المقترحة ومدة السفر وعدد الأفراد المسافرين. يجب أن يعتمد البدل اليومي على سياسات السفر العادية لمقدم الطلب.

#### د- المخصصات

يجب تقسيم المخصصات حسب نوع معين وبحسب الشخص ويجب أن تكون وفقاً للسياسات المعمول بها لدى مقدم الطلب.



## هـ- لوازم ومعدات

التفريق بين الإمدادات المستهلكة والمعدات غير المستهلكة (ملاحظة: تُعرّف المعدات على أنها ممتلكات شخصية غير مستهلكة ملموسة بما في ذلك الممتلكات المعفاة المحملة مباشرة على المنحة والتي لها عمر إنتاجي يزيد عن عام وتكلفة اقتناء تبلغ 5000 دولار أمريكي أو أكثر لكل وحدة. ما لم يكن المتقدم قد وضع سياسة تخص المعدات غير المستهلكة المتوقع أن تكون مطلوبة لتنفيذ البرنامج، مع تحديد الكميات وتكلفة الوحدة). لن يقوم المستلم بشراء أي سلع أو خدمات ، باستثناء ما هو مصرح به بموجب CFR 228 22 أو ADS 310 "متطلبات المصدر والجنسية" أو أي تنازلات سارية ، ولن يشتري المستلم أي عنصر واحد له عمر إنتاجي يزيد عن عام واحد وتكلفة 5000 دولار أمريكي أو أكثر. يجوز لـ (بيريتك) تعديل شكل المنحة المبسط طالما أن الاتفاقية تتضمن الحكم القياسي المعمول به للتكاليف ذات الصلة في منحة المنحة الصغيرة، وإذا كان دعم السفر الدولي أو شراء المعدات ضرورياً لأداء المنحة.

## ز- المنح الفرعية (العقود/المنح) (إن وجدت)

يجب على المتقدمين الذين يعتزمون الاستفادة من المنح / الجوائز الفرعية تحديد اطار للمبلغ المطلوب وتفاصيل التكلفة الكاملة بالإضافة إلى جميع المعلومات المطلوبة من مقدم الطلب. يجب أن تتبع طلبات تكلفة المنح الفرعية نفس تنسيق وصياغة التكلفة الذي قدمه مقدم الطلب.

## ح- التكاليف المباشرة الأخرى

يمكن أن يشمل ذلك أي تكاليف متنوعة مثل إيجار المكاتب والمرافق والاتصالات والنقل والإمدادات والتوعية العامة والمنح الفرعية وعمليات التدقيق وتكاليف إعداد التقارير وجوازات السفر والتأشيرات والامتحانات الطبية والتطعيمات والتأمين (بخلاف التغطية العادية لمقدم الطلب) إلخ. يجب أن يوفر السرد أو الجدول الزمني الداعم تفصيلاً كاملاً وداعماً لكل بند من بنود التكاليف المباشرة الأخرى.

## ط- التكاليف غير المباشرة

إذا كان ذلك ممكناً، يجب على المتقدم دعم معدل التكلفة غير المباشرة المقترح بخطاب من وكالة تدقيق ومراجعة حكومية أمريكية ذات صلة أو اتفاقية تكلفة غير مباشرة متفاوض عليها (NICRA) أو بمعلومات كافية لـ WE4F MENA RIH لتحديد مدى معقولية الأسعار (على سبيل المثال، تفصيل قواعد العمل والمجمعات العلوية وطريقة تحديد السعر).

## **3- تقاسم التكاليف**

تشجع مؤسسة بيريتك متلقي المنح على تقديم أكبر قدر ممكن من مطابقة التكلفة بشكل معقول. ستنتظر الشركة في التنازل عن تقاسم التكاليف عند الضرورة لدعم أهداف WE4F MENA RIH التي قد لا تتحقق بخلاف ذلك. ومع ذلك ، سوف تستخدم WE4F بشكل أساسي جوائز المبلغ الثابت لمنح الابتكار. ملاحظة ، لا يُسمح بمشاركة التكلفة للحصول على جوائز المبلغ الثابت .

يجب أن تلتزم مشاركة تكلفة المنحة بتوجيهات الوكالة الأمريكية للتنمية الدولية المعمول بها ، مثل ADS 303.3.10 ، وتوجيه سياسة الاستحواذ والمساعدة 02-10 (AAPD) ، وأي شرط قياسي آخر معمول به. تنص سياسة الوكالة الأمريكية للتنمية الدولية على عدم تطبيق متطلبات المصدر والمنشأ والجنسية أو شرط "السلع المقيدة" المنصوص عليه في الحكم المعياري المعنون "قواعد أهلية الوكالة الأمريكية للتنمية الدولية للسلع والخدمات" على مبالغ تقاسم التكاليف. وفقاً للمادة 2 من قانون اللوائح الفيدرالية (CFR) ، الجزء 200.207 ، يمكن استخدام دخل البرنامج لتمويل الجزء المطلوب من الحكومة غير الأمريكية للمشاركة في التكلفة من منحة المنحة.

تشير مشاركة التكلفة أو المطابقة إلى ذلك الجزء من تكاليف المشروع أو البرنامج الذي لا تتحمله **WE4F MENA RIH**. تُقبل جميع المساهمات ، بما في ذلك المساهمات النقدية والعينية من طرف ثالث ، كجزء من تقاسم التكاليف مع المستلم أو المطابقة عندما تستوفي المعايير المنصوص عليها في الحكم القياسي الذي يحكم مساهمات المستلمين.

على سبيل المثال ، قد تكون حصة التكلفة في شكل أموال من مانحين آخرين (غير حكومة الولايات المتحدة) ؛ قد يكون عمل الموظفين أو المتطوعين الحاصلين على المنحة ؛ أو قد يكون استخدام غرفة اجتماعات المستلم لعقد ورشة عمل لنشاط المنحة.

تستخدم الوثائق الاحتياطية للتحقق من مصدر وقيمة مساهمات التكلفة. تختلف أنواع المستندات الاحتياطية المطلوبة وفقاً لنوع مشاركة التكلفة. تتضمن أمثلة وثائق النسخ الاحتياطي ما يلي:

- خطاب تبرع من جهة مانحة للمساهمات النقدية أو العينية ونسخة من كشف الحساب المصرفي (للمساهمات النقدية فقط) ؛
- جداول زمنية.
- حسابات معدل.
- تقييم السلع الممنوحة واستخدام المساحات ؛
- تقييمات مستقلة (للمعدات المتبرع بها أو المبنى أو الأرض).

يمكن أن تأتي حصة التكلفة من مجموعة متنوعة من المصادر ، كما هو موضح أدناه. تشجع مؤسسة بيريتك متلقي المنح على استكشاف إمكانيات مختلفة لتقاسم التكاليف داخل مؤسستهم بالإضافة إلى متابعة المانحين المحتملين الآخرين الذين يمكن أن يساهموا في تكاليف المشروع. سيكون موظفو بيريتك متاحين للعمل مع

المستلمين للمساعدة في تحديد المصادر المحتملة لمشاركة التكلفة. من الأهمية بمكان أن يتم توثيق جميع أشكال المشاركة في التكلفة طوال مدة المنحة.

### تقاسم التكلفة المسموح به وغير المسموح به

يجب أن تتمتع جميع التكاليف ، سواء كانت قابلة للاسترداد أو مساهمات في حصة التكلفة ، بالخصائص الثلاث التالية:

- 1- يجب أن تكون التكاليف معقولة ، بمعنى أنه يتم الاعتراف بها عمومًا على أنها عادية وضرورية ويمكن أن يتحملها شخص حذر في إدارة الأعمال العادية.
- 2- يجب أن تكون التكاليف قابلة للتخصيص ، بمعنى أنها يتم تكبدها خصيصًا لنشاط المنحة.
- 3- يجب أن تكون التكاليف مسموحًا بها ، بمعنى أنها يجب أن تتوافق مع أي قيود في جائزة WE4F MENA RIH من الوكالة الأمريكية للتنمية الدولية.

المساهمات ، سواء كانت نقدية أو عينية ، مقبولة كجزء من مشاركة التكلفة إذا استوفت جميع المعايير التالية:

- 1- يجب أن تكون مساهمات التكلفة قابلة للتحقق من سجلات المستلم.
- 2- يجب عدم تضمين مساهمات التكلفة كمساهمات في أي برنامج آخر تدعمه حكومة الولايات المتحدة.
- 3- يجب أن تكون مساهمات التكلفة ضرورية ومعقولة لتحقيق أهداف أنشطة المنحة بالشكل الصحيح والفعال.
- 4- يجب أن تكون مساهمات التكلفة من أنواع الرسوم التي يمكن السماح بها بموجب مبادئ التكلفة الفيدرالية المعمول بها.
- 5- لا يجوز دفع مساهمات المشاركة في التكلفة من قبل حكومة الولايات المتحدة أو أي جهة مانحة أخرى لـ WE4F بموجب منحة أو اتفاقية تعاون أخرى.
- 6- يجب توفير مساهمات التكلفة في الميزانية المعتمدة عندما تطلبها الوكالة الأمريكية للتنمية الدولية.
- 7- يجب أن تتوافق مساهمات التكلفة - المشاركة مع الأحكام الأخرى لتوجيهات الوكالة الأمريكية للتنمية الدولية

### التدقيق

يجب تضمين المنحة في أي تدقيق مطلوب بواسطة CFR 200 2 أو ADS 591.3.2

- تتطلب المنحة من المستلم السماح للوكالة الأمريكية للتنمية الدولية بالوصول إلى سجلاتها لمدة تصل إلى ثلاث سنوات بعد تاريخ انتهاء المنحة ، وسيقوم المستلم برد الوكالة الأمريكية للتنمية الدولية عن أي أموال يتلقاها مقابل أي تكاليف لا تفي بشروط وأحكام المنحة

#### الملحق 4- المبادئ التوجيهية للالتزام البيئي والاجتماعي والحوكمة في برنامج الماء والطاقة من أجل الغذاء

• يتمثل أحد مجالات التركيز الرئيسية لـ WE4F في دعم تكامل واستيعاب الأنشطة التي تعزز الهياكل الاجتماعية والبيئية والحوكمة في بلدان العمليات. في إطار التعريف الأوسع للحوكمة البيئية والاجتماعية وحوكمة الشركات ، يركز WE4F بشكل خاص على معالجة تعميم مراعاة المنظور الجنساني والاستدامة البيئية والقضايا المتعلقة بالحد من الفقر ويدعم جميع أصحاب المصلحة ذوي الصلة في التغلب على الحواجز المتعلقة بهذه الموضوعات. تستند المبادئ التوجيهية المذكورة أدناه إلى مبادئ الأمم المتحدة للاستثمار المسؤول (UNPRI). ومع ذلك ، فقد تم تطوير هذه المبادئ وتخصيصها لتتماشى مع رؤية WE4F وأهدافها على النحو التالي:

المبدأ الأول: سنعمل باعتبارنا مديراً للمسائل الحيوية وندمج القضايا المتعلقة بالحوكمة البيئية والاجتماعية والمؤسسية في عملية صنع القرار وهيكّل التشغيل والممارسات القياسية.

المبدأ الثاني: سنسعى إلى الإفصاح عن القضايا المتعلقة بالبيئة والاجتماعية والحوكمة التي يواجهها المبتكرين الذين نستثمر معهم بشكل مناسب .

المبدأ الثالث: سنعمل على تعزيز قبول المبادئ المتعلقة بالحوكمة البيئية والاجتماعية والمؤسسية وتنفيذها ضمن العلاقة بين الماء والطاقة والغذاء والنظام الإيكولوجي الدولي الأكبر.

المبدأ الرابع: سنعمل مع جميع أصحاب المصلحة لتعزيز فعالية مبتكرينا في دمج المبادئ المتعلقة بالحوكمة البيئية والاجتماعية والمؤسسية في نموذج الأعمال والتشغيل.

المبدأ الخامس: سنُبلغ عن الأنشطة البرنامجية والتقدم المُحرز نحو دمج المبادئ المتعلقة بالبيئة والمجتمع والحوكمة.

المبدأ السادس: نحن ندرك أن مستوى دمج الحوكمة البيئية والاجتماعية والمؤسسية داخل المؤسسات يمكن أن يكون على مستوى مبتدئ أو متوسط أو متقدم، وبالتالي، سنتبع نهج "عدم وجود وسيلة واحدة مناسبة للجميع". ومع ذلك، يتعين على المبتكرين تلبية الحد الأدنى من مجموعة المتطلبات المتعلقة بتعميم مراعاة المنظور الجنساني، والحد من الفقر، والاستدامة البيئية ليكونوا مستحقين للحصول على الدعم.

#### تصنيف مبتكري برنامج الماء والطاقة من أجل الغذاء

يُصنف جميع مبتكري برنامج المياه والطاقة من أجل الغذاء إلى أحد المستويات الثلاثة بناءً على مستواهم الحالي من دمج الحوكمة البيئية والاجتماعية والمؤسسية في نموذج الأعمال والتشغيل. وتحدد المستويات الثلاثة على النحو التالي:

**المبتدئ:** يُطلق على مبتكر برنامج الماء والطاقة من أجل الغذاء لقب "مبتدئ" إذا استوفى الحد الأدنى من المعايير المتعلقة بالحوكمة البيئية والاجتماعية والمؤسسية المطلوبة للدخول في البرنامج، لا سيما المعايير المتعلقة بالتكامل بين الجنسين وإدارة الموارد الطبيعية المستدامة بما في ذلك الإدارة المستدامة للموارد المائية والتنوع

البيولوجي والمرونة المناخية و الحد من الفقر. بصرف النظر عن تلبية الحد الأدنى من المتطلبات الأساسية، يتعين على المبتكر إظهار الالتزام بدمج أكبر للقضايا المتعلقة بالحوكمة البيئية والاجتماعية والمؤسسية في نموذج أعماله والتشغيل. وسيدعم البرنامج هذا المبتكر لزيادة وعيه بشأن القضايا الرئيسية المتعلقة بالحوكمة البيئية والاجتماعية والمؤسسية لمساعدتهم على الانتقال من المستوى المبتدئ إلى المستوى المتوسط والمتقدم لتكامل الحوكمة البيئية والاجتماعية والمؤسسية.

**المتوسط:** يُطلق على مبتكر برنامج الماء والطاقة من أجل الغذاء لقب "متوسط" إذا لم يستوف الحد الأدنى من معايير الحوكمة البيئية والاجتماعية والمؤسسية المطلوبة للدخول في البرنامج فحسب، بل أظهر أيضاً تقدماً ملموساً في القضايا المتعلقة بالحوكمة البيئية والاجتماعية والمؤسسية من حيث التنفيذ والنتائج. ويمكن ألا يُلي المبتكر متوسط المستوى جميع المعايير والأهداف المحددة لبرنامج الماء والطاقة من أجل الغذاء، وبالتالي لا يزال هناك مجال للتحسين. وسيدعمه البرنامج لتحسين مستواه ويهدف إلى الوصول إلى مستوى متقدم من تكامل الحوكمة البيئية والاجتماعية والمؤسسية.

**المتقدم:** يُطلق على مبتكر برنامج الماء والطاقة من أجل الغذاء لقب "متقدم" إذا استوفى جميع الأهداف والغايات المعلنة المتعلقة بالحوكمة البيئية والاجتماعية والمؤسسية التي يحددها برنامج الماء والطاقة من أجل الغذاء وليس فقط الحد الأدنى من مجموعة المعايير اللازمة لدخول البرنامج. وسيساعده البرنامج على توسيع نطاق تأثيره على القضايا المتعلقة بالحوكمة البيئية والاجتماعية والمؤسسية.

## الملحق 5 - أنواع الابتكار في إطار برنامج المياه والطاقة من أجل الغذاء

على الرغم من أنه من المتوقع وجود عدد كبير من التقنيات أو الابتكارات المدعومة في إطار برنامج المياه والطاقة من أجل الغذاء WE4F، إلا أنه سيتم تقديم جميع بيانات الابتكار إلى أمانة برنامج المياه والطاقة من أجل الغذاء WE4F وعلى منصة المتابعة والتقييم التابعة للبرنامج WE4F M&E وفقاً للتعريفات الموضحة في هذه الوثيقة. ويجب تصنيف أي حالات ابتكار لا تتطابق مع أحد التعريفات التالية ولا تكون ذات طبيعة رقمية أو مالية ضمن فئة "حلول أخرى". ويجب أن تستخدم الوثائق المقدمة على مستوى مركز الابتكار الإقليمي RIH والمرتبطة بالابتكارات المصطلحات والتعريفات الواردة في هذه الوثيقة.

**الطاقة - مدخلات المزارع:** ويشمل ذلك الابتكارات التي تُستخدم كمدخلات موفرة للطاقة أو المعالجات لفترة ما قبل الحصاد أو لتحسين كفاءة الطاقة للمدخلات الزراعية الموجودة.

**الطاقة - إنتاج المزارع:** ويشمل ذلك الابتكارات التي تركز على زيادة كفاءة الطاقة واستخدام الطاقة المتجددة في الإنتاج الزراعي أو عمليات الحصاد أو كليهما. وقد يشمل ذلك تقنية توفير العمالة أو استبدالها: استبدال

العمالة البشرية أو الحيوانية بالآلات، أو استبدال الآلات الموجودة بآلات أكثر كفاءة في استخدام الطاقة، أو تحسين الآلات الموجودة.

**الطاقة - المعالجة الزراعية:** ويشمل ذلك الابتكارات التي تستخدم الطاقة المتجددة أو تهدف إلى تحسين كفاءة الطاقة في معالجة الأغذية ذات القيمة المضافة بما في ذلك تحويل السلع الزراعية الخام إلى مواد غذائية أو تغيير المواد الغذائية إلى أشكال أخرى أكثر قيمة.

**الطاقة - إنتاج الطاقة والبنية التحتية في الزراعة:** ويشمل ذلك الابتكارات التي تعمل على تحسين كفاءة الطاقة المستخدمة في أساليب إنتاج الطاقة الحالية، أو البنية التحتية لتوزيع الطاقة، أو طرق تخزين الطاقة التي يتم استخدامها لدعم العمليات الزراعية.

**الطاقة - الجمع والتخزين في الزراعة:** ويشمل ذلك الابتكارات المستخدمة في مرحلة ما بعد الحصاد في جمع المنتجات الزراعية وتعبئتها وتخزينها التي تستخدم الطاقة المتجددة أو تهدف إلى تحسين كفاءة الطاقة المستخدمة في هذه العمليات الزراعية.

**الطاقة - نقل السلع الزراعية:** ويشمل ذلك الابتكارات التي تعمل على تحسين كفاءة الطاقة المستخدمة في نقل السلع الزراعية باستخدام الطاقة المتجددة أو باستخدام حلول أخرى موفرة للطاقة.

**المياه - الري:** ويشمل ذلك الابتكارات التي تمثل طرق جديدة موفرة للمياه أو تعمل على تحسين كفاءة المياه المستخدمة في العمليات الحالية لتحويل المياه من مصدرها وتوزيع أو إعادة توجيه موارد المياه لغرض الإنتاج الزراعي.

**المياه - الجمع / التخزين في الزراعة:** ويشمل ذلك الابتكارات التي تهدف إلى تحسين كفاءة المياه المستخدمة في الزراعة من خلال جمع المياه وتخزينها، بما في ذلك مياه الأمطار، للأغراض الزراعية.

**المياه - إعادة الاستخدام في الزراعة:** ويشمل ذلك الابتكارات التي تعالج مياه الصرف الصحي أو تعزز إعادة استخدام الموارد المائية لتحسين كفاءة المياه في العمليات الزراعية.

**المياه - الجودة / الملوحة في الزراعة:** قد يشمل ذلك التقنيات التي تستخدم مياه منخفضة الجودة أو مياه مالحة لتحسين كفاءة المياه في العمليات الزراعية، أو التقنيات التي تعالج المياه منخفضة الجودة أو المياه المالحة لزيادة موارد المياه العذبة للاستخدام الزراعي.

**الحلول الرقمية:** ويشمل ذلك الابتكارات ذات الطبيعة الرقمية لتحسين كفاءة المياه أو الطاقة أو كليهما في العمليات الزراعية ولكن لا يمكن تعريفها بأنها نوع ابتكار آخر منفرد. يجب تصنيف أي ابتكار رقمي لا يتطابق إلا مع تعريف واحد لنوع ابتكار قائم ضمن هذا النوع من الابتكارات.

**الحلول المالية:** ويشمل ذلك الابتكارات التي تعمل على تحسين الإتاحة المالية أو الموارد المالية للجهات الفاعلة في حدود سلسلة القيمة الغذائية بما في ذلك منتجي ومصنعي الأغذية والمستخدمين النهائيين للسلع الزراعية المباشرين.

**حلول أخرى:** ويشمل ذلك الابتكارات ذات الطبيعة غير الرقمية، لتحسين كفاءة المياه أو الطاقة أو كليهما في العمليات الزراعية، ولا تدخل ضمن تعريف أي نوع ابتكار آخر.

[النهاية]